

Utilisation de l'extension Microsoft FrontPage de FactoryCast



Utilisation de l'extension Microsoft FrontPage de FactoryCast

Vue d'ensemble

Le sous-chapitre *Using Factory Cast's Java Applets* décrit comment ajouter des applets Java de FactoryCast dans un document HTML à l'aide d'un éditeur de texte. Ce sous-chapitre décrit l'utilisation d'une extension pour l'application FrontPage de Microsoft. L'extension permet à un utilisateur de FrontPage d'insérer facilement des applets FactoryCast pour un affichage des données API en temps réel sur une page Web.

Contenu de ce sous-chapitre

Ce sous-chapitre contient les sujets suivants :

- [Installation de l'extension Microsoft FrontPage de FactoryCast](#)
- [Insertion du LiveBeanApplet avec FrontPage](#)
- [Insertion de LiveLabelApplet avec FrontPage](#)
- [Insertion de LiveTableApplet avec FrontPage](#)

Installation de l'extension Microsoft FrontPage de FactoryCast



Vue d'ensemble

Cette section décrit comment installer/supprimer l'extension FactoryCast pour Microsoft FrontPage 2000.

Installation de FactoryCast

Lors de l'installation de FactoryCast, si FrontPage 2000 est installé sur le même PC, l'installation de l'extension FactoryCast pour FrontPage 2000 est automatique en tant que "Fichier macros" FrontPage. Si tel est le cas, vous pouvez passer à la section suivante qui explique comment ajouter l'extension au menu de FrontPage.

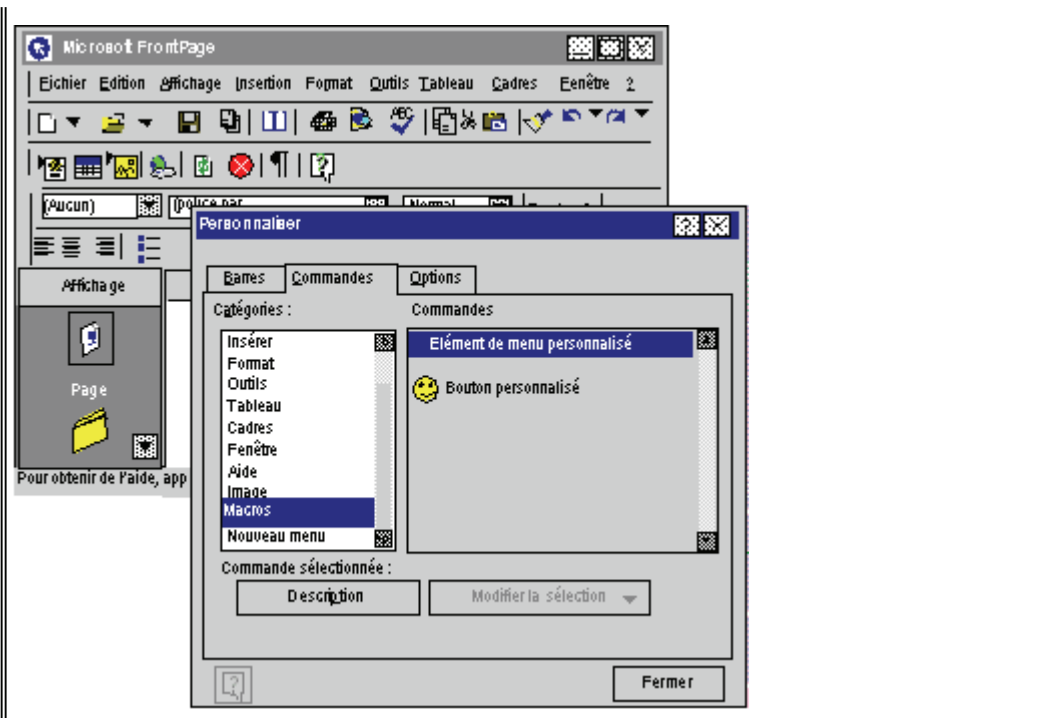
En revanche, si FrontPage 2000 est installé après FactoryCast, vous pouvez installer l'extension soit en réinstallant FactoryCast, soit en copiant manuellement le fichier macros dans le dossier macro de FrontPage. Pour l'installation manuelle, installez d'abord FrontPage 2000, puis effectuez les opérations suivantes pour installer l'extension.

- **Pour Windows 95/98** : Copiez le fichier "Microsoft FrontPage.fpm" dans le dossier C:\WINDOWS\Application Data\Microsoft\FrontPage\Macros. (Créez le dossier final "Macros", s'il n'existe pas.)
- **Pour Windows NT/2000/XP** : Copiez le fichier "Microsoft FrontPage.fpm" dans le dossier %USERPROFILE%\Application Data\Microsoft\FrontPage\Macros. (Créez le dossier final "Macros", s'il n'existe pas.) La valeur de la variable d'environnement USERPROFILE est habituellement C:\WINNT\Profiles\

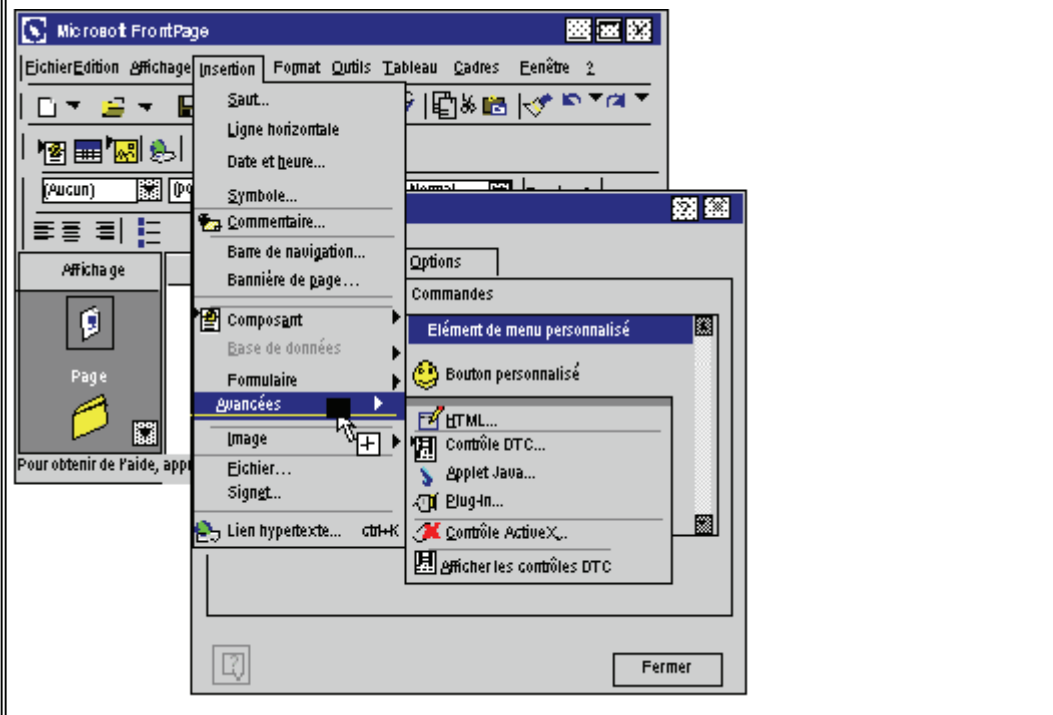
Ajout de l'extension FactoryCast

Pour ajouter l'extension FactoryCast au menu **Insertion** de FrontPage, procédez de la façon suivante.

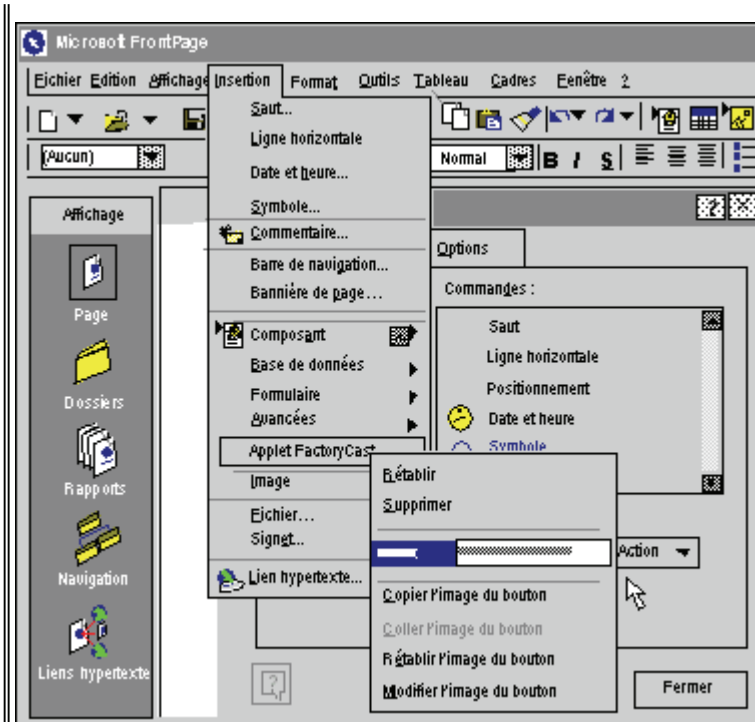
Etape	Action
1	Démarrez FrontPage 2000.
2	Cliquez sur l'option Personnaliser du menu Outils .
3	Cliquez sur l'onglet Commandes , puis sélectionnez Macros dans la liste Catégories .



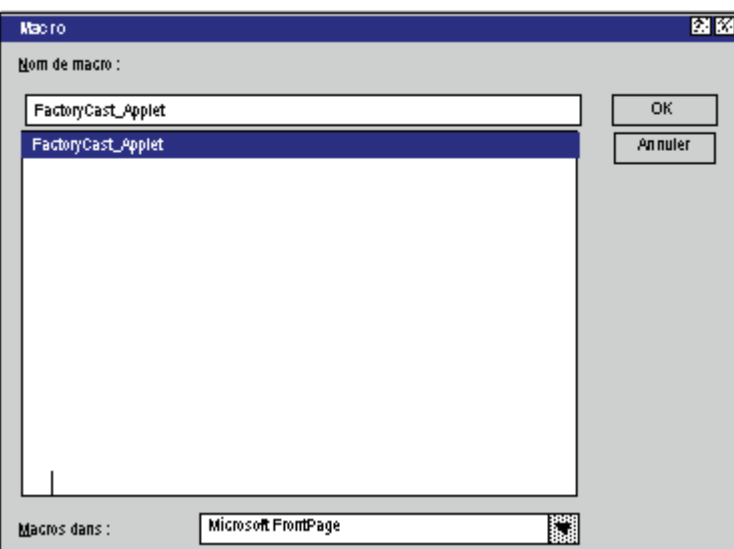
- 4 Glissez-déplacez l'entrée **Elément de menu personnalisé** de la liste des **Commandes** vers le menu **Insertion**, sous la commande **Avancées**. (Le menu **Insertion** se déroule automatiquement lorsque vous pointez dessus avec le curseur.)



- 5 Cliquez sur **Modifier la sélection**, changez le nom en **Applet FactoryCast**, puis appuyez sur la touche **ENTREE**.

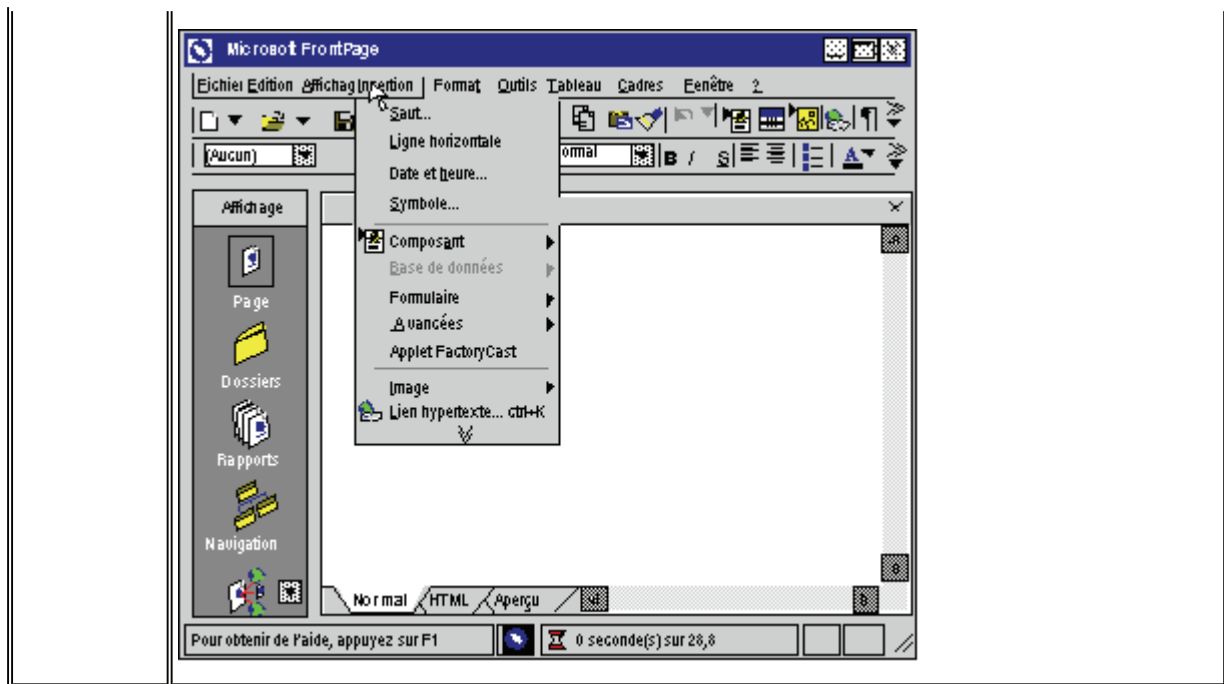


- 6 Cliquez à nouveau sur **Modifier la sélection**, puis choisissez **Affecter une macro**.



- 7 Choisissez **FactoryCast_Applet** dans la liste, puis cliquez sur **OK**.

- 8 Cliquez sur **Fermer**.
La commande **Applet FactoryCast** est ajoutée au menu **Insertion**.



Suppression de l'extension FactoryCast

Pour supprimer l'extension FactoryCast du menu FrontPage, procédez de la façon suivante.

Etape	Action
1	Dans FrontPage, cliquez sur l'option Personnaliser du menu Outils .
2	Cliquez sur le menu Insertion , puis sélectionnez Applet FactoryCast .
3	Cliquez sur le bouton droit de la souris, puis sélectionnez Supprimer dans le menu contextuel.

Edition des applets

Il existe deux manières d'éditer un applet inséré dans une page Web. La première consiste à cliquer deux fois sur l'objet et à effectuer vos modifications par l'intermédiaire de boîtes de dialogue. La seconde consiste à accéder à l'éditeur HTML de FrontPage et à éditer dans cet environnement. Nous vous suggérons d'utiliser la première méthode, à moins de maîtriser suffisamment la programmation en HTML, qui est le langage de création des pages Web.

Insertion du LiveBeanApplet avec FrontPage



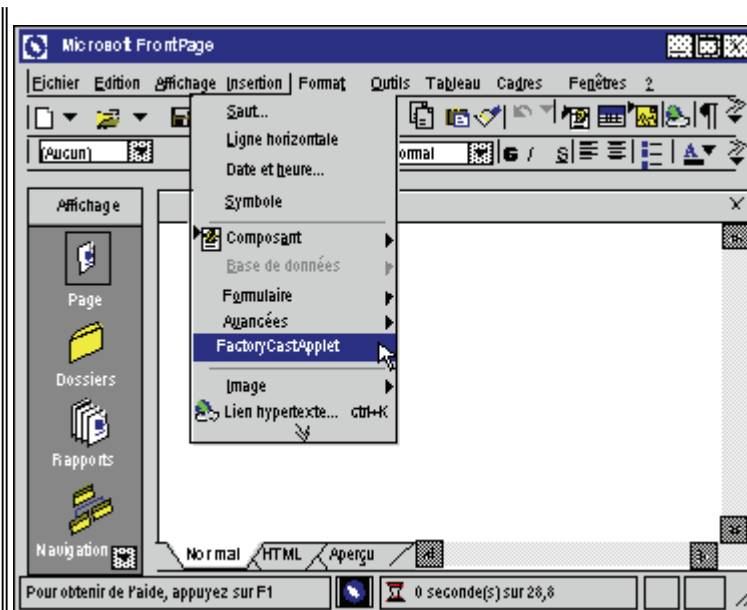
Vue d'ensemble

Ce sous-chapitre décrit l'insertion d'un LiveBeanApplet dans une page Web. Avant de procéder à l'insertion, lisez la remarque suivante puis effectuez les seize opérations décrites ci-dessous.

Insertion d'un LiveBeanApplet

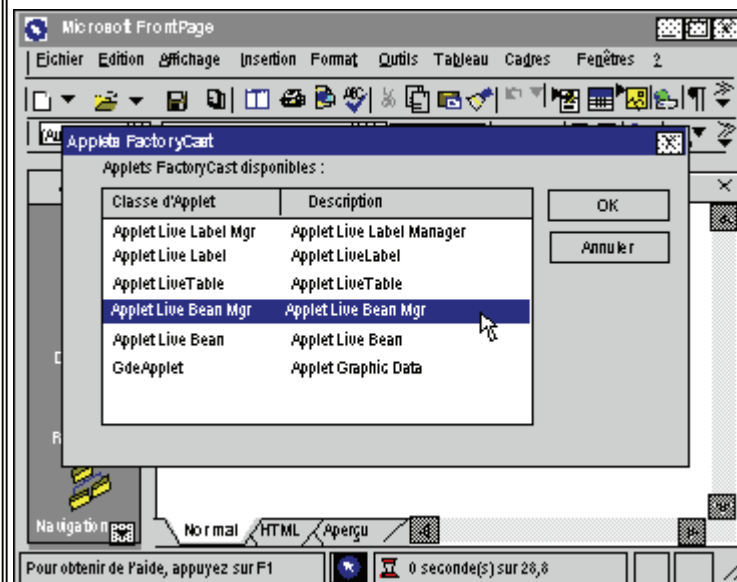
Pour insérer un LiveBeanApplet, procédez de la manière suivante :

Etape	Action
1	Dans FrontPage, sélectionnez Insertion Applet FactoryCast pour afficher la fenêtre de sélection des applets FactoryCast



2

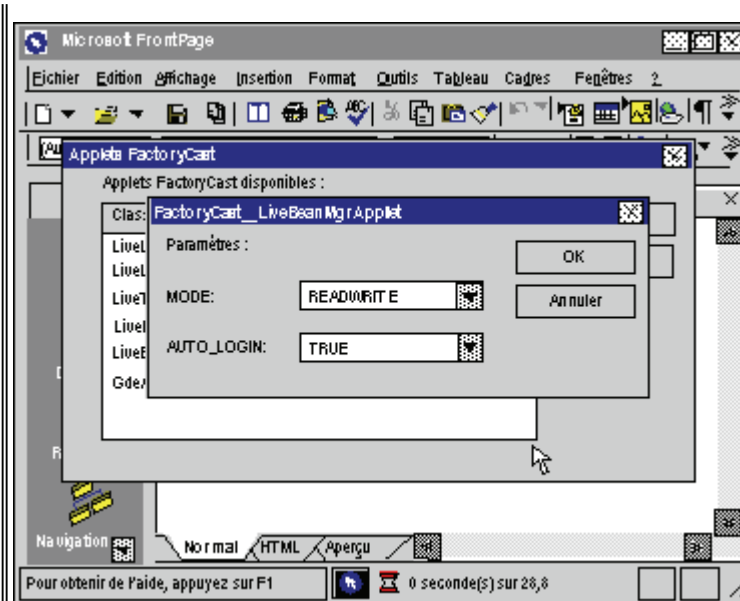
Sélectionnez l'applet **LiveBeanMgrApplet** puis cliquez sur le bouton OK.



Remarque : L'applet **LiveBeanMgrApplet** est un applet spécial qui n'est inséré qu'une fois dans votre page Web.

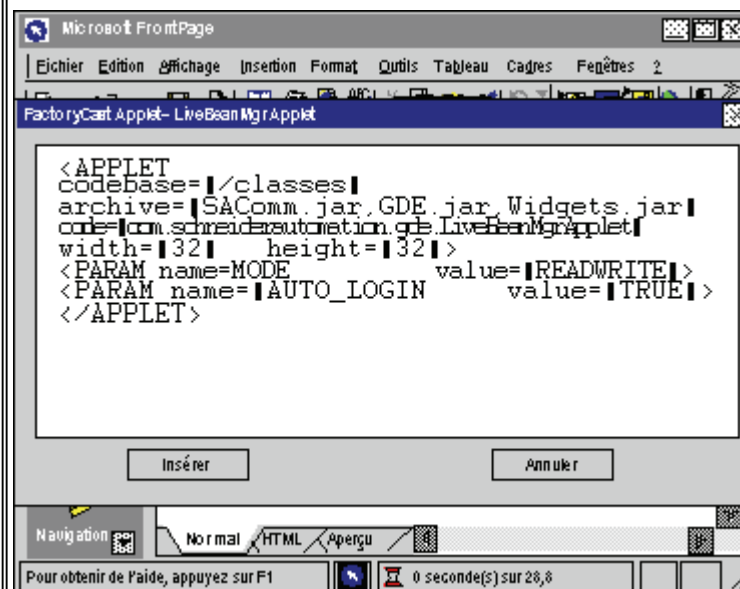
3

Configurez les paramètres **Mode** et **Auto Login** puis cliquez sur le bouton **OK**.



4

Une fenêtre s'affiche, montrant le code Java qui sera inséré dans votre document HTML.

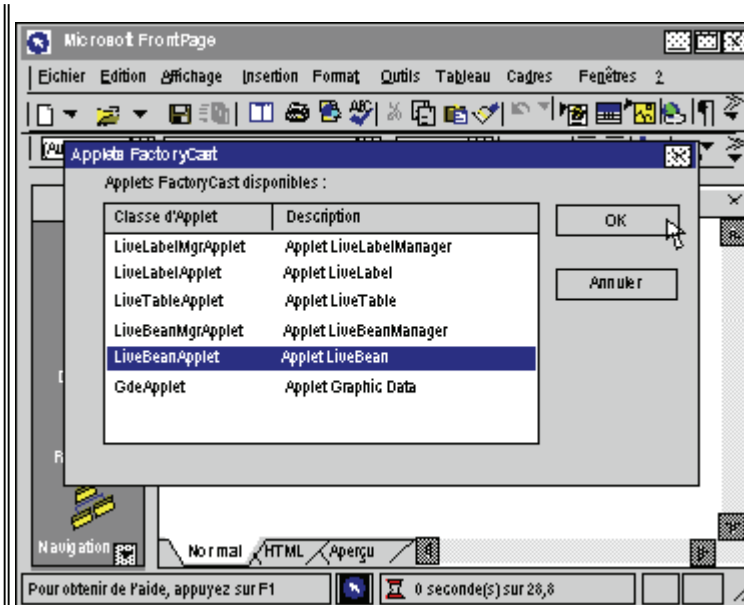


Sélectionnez le bouton Insérer pour terminer l'insertion de cet applet.

Remarque : Bien qu'une case grise comportant la lettre "J" en bleu apparaisse sur votre page Web lors de l'édition, cet applet ne s'affichera sur votre page Web téléchargée que si vous avez réglé le paramètre Mode sur **ReadWrite** (Lecture/Ecriture) ; il apparaîtra sous forme de Clé lorsque vous le visualiserez à l'aide de votre navigateur. En revanche, si le **Mode** est réglé sur **ReadOnly** (lecture seule), la largeur et la hauteur de l'applet seront définies à zéro et vous ne verrez pas celui-ci apparaître dans votre navigateur. Pour en savoir plus sur le fonctionnement du paramètre **Mode**, reportez-vous à [Utiliser les applets Java FactoryCast avec le code HTML](#).

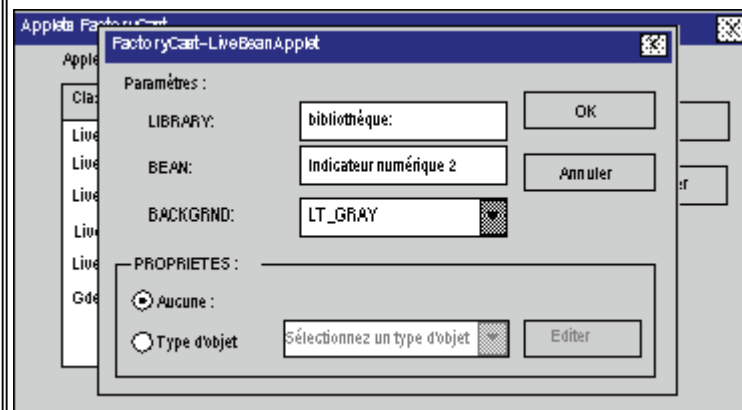
5

Sélectionnez l'applet **LiveBeanApplet** à partir de la fenêtre de sélection des applets FactoryCast, puis cliquez sur le bouton **OK**.



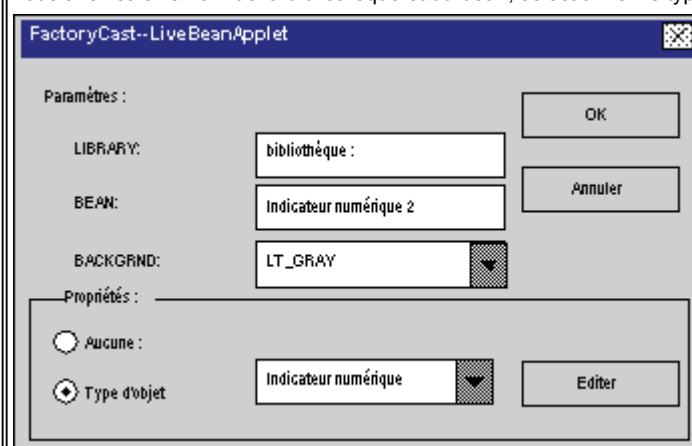
6

Entrez le nom d'une bibliothèque et le nom du "bean" que vous souhaitez afficher au sein de cette bibliothèque. Si vous n'avez pas besoin de personnaliser les propriétés du bean (par exemple, l'adresse), cliquez sur le bouton **OK**.



7

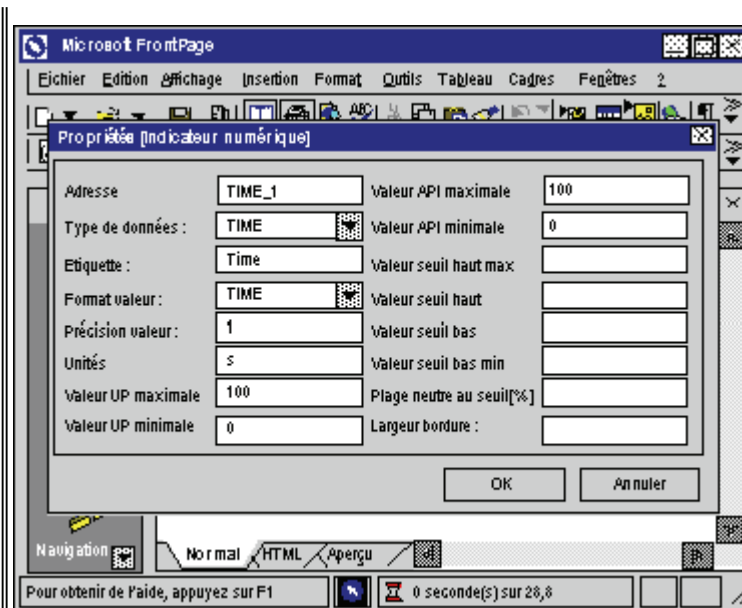
De façon générale, vous devrez personnaliser au moins la propriété Adresse de vos beans. Une fois que vous avez saisi le nom de la bibliothèque et du bean, sélectionnez le type d'objet dans la boîte **Type d'objet**.



Cliquez sur le bouton **Editer** lorsque vous avez terminé.

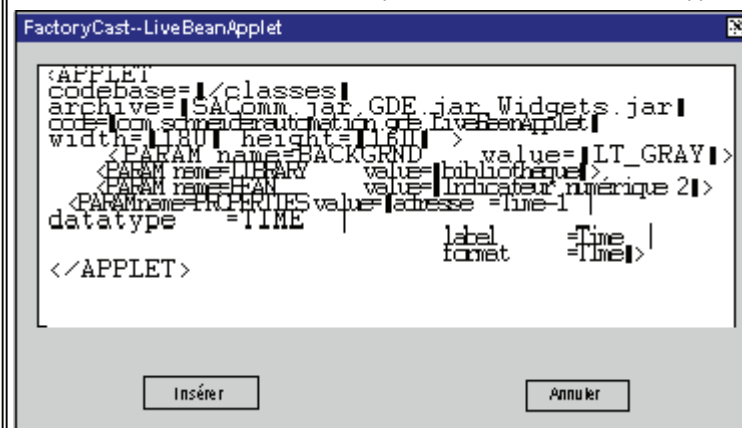
8

Dans la fenêtre d'édition, ne changez que les paramètres spécifiques à ce bean, comme l'adresse. Tous les autres paramètres seront réglés sur les mêmes valeurs que le bean enregistré dans votre bibliothèque. Cliquez sur le bouton **OK** lorsque vous avez terminé.



9

Cliquez sur le bouton **OK**. Une fenêtre s'affiche, montrant le code Java qui sera inséré dans votre document HTML. Sélectionnez le bouton **Insérer** pour terminer l'insertion de cet applet.



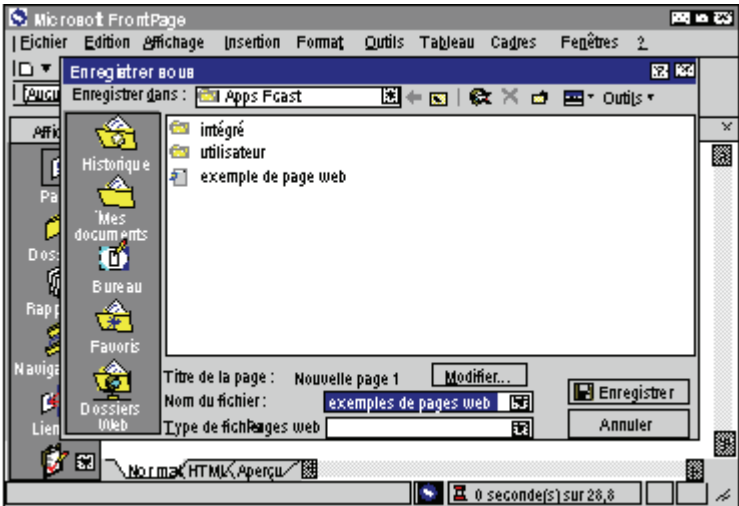
10

Continuez l'insertion d'instances de l'applet LiveBeanApplet dans votre page Web. Une fois que vous aurez inséré votre dernier applet, cliquez sur le bouton **Annuler** de la fenêtre de sélection des applets FactoryCast pour revenir à l'édition de votre page Web.



11

Enregistrez la page Web personnalisée.

	
12	Transmettez la page Web personnalisée au serveur Web NOE.
13	Testez l'application.

Insertion de LiveLabelApplet avec FrontPage

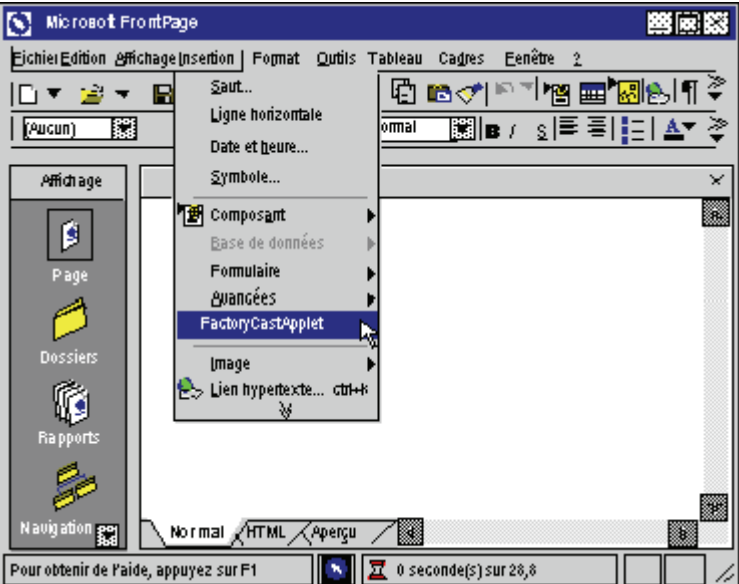


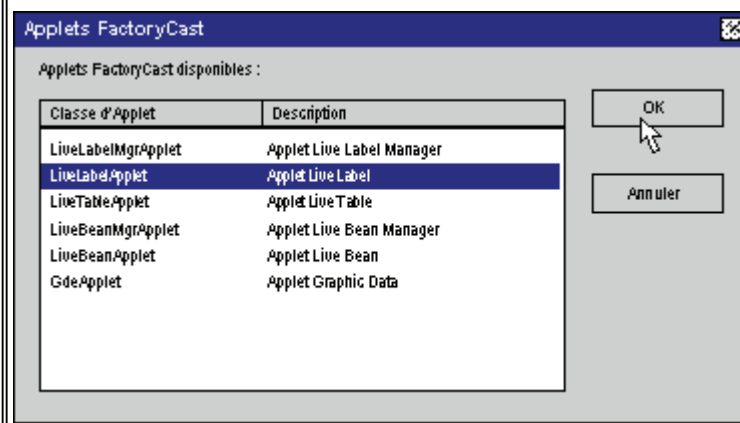
Vue d'ensemble

Cette section décrit l'insertion de LiveLabelApplet dans une page Web.

Insertion de LiveLabelApplet

Pour insérer un LiveLabelApplet, procédez de la manière suivante.

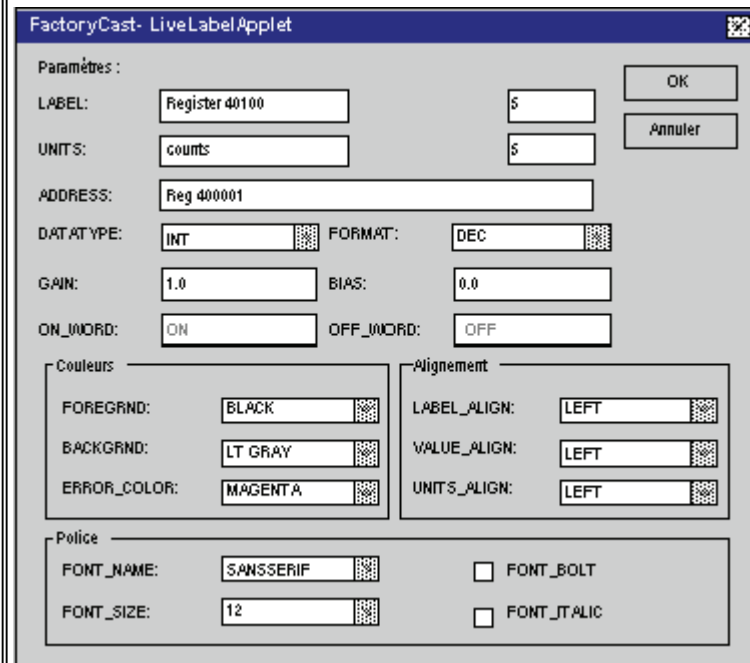
Etape	Action
1	<p>Sélectionnez Insertion FactoryCast pour afficher la fenêtre de sélection des applets FactoryCast.</p> 
2	Sélectionnez l'applet LiveLabelMgrApplet , puis cliquez sur le bouton OK .



Note :L'applet**LiveLabelMgrApplet** est un applet spécial qui n'est inséré qu'une fois dans votre page Web. Bien qu'une case grise comportant la lettre "J" en bleu s'affiche sur votre page Web lors de l'édition, cet applet ne s'affichera pas sur votre page Web depuis le module de serveur intégré.

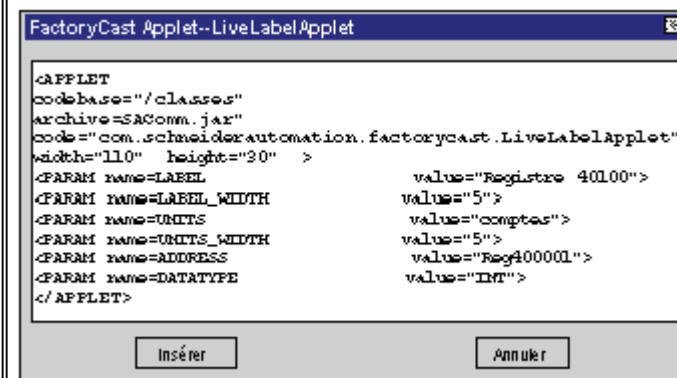
- 3 Sélectionnez l'applet **LiveLabelApplet**, puis cliquez sur le bouton **OK**. La fenêtre d'édition Paramètres s'affiche.

- 4 Saisissez les paramètres de l'étiquette, puis cliquez sur le bouton **OK**.



Note :Pour une description de chaque paramètre, voir [Utiliser les applets Java FactoryCast avec le code HTML](#).

- 5 Une fenêtre s'affiche ; elle contient le code HTML qui sera inséré dans votre document HTML. Cliquez sur le bouton **Insérer** pour terminer l'insertion de cet applet.



- 6 Continuez à insérer des instances supplémentaires de l'applet **LiveLabelApplet** dans votre page Web. Une fois le dernier applet inséré, cliquez sur le bouton **Annuler** de la fenêtre de sélection des applets

FactoryCast pour revenir à l'édition de votre page Web.

Insertion de LiveTableApplet avec FrontPage

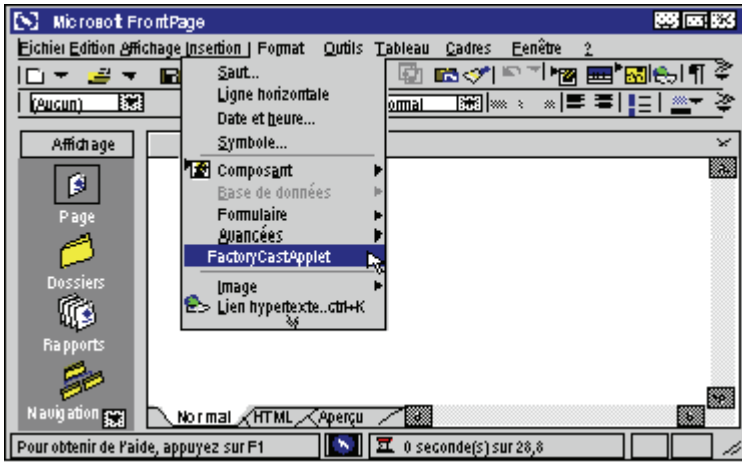
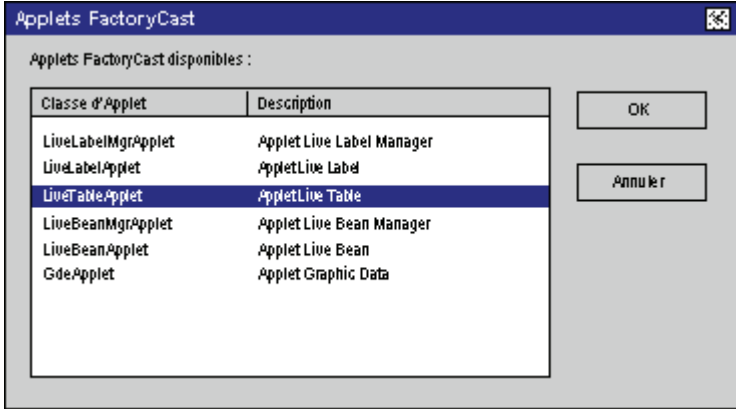


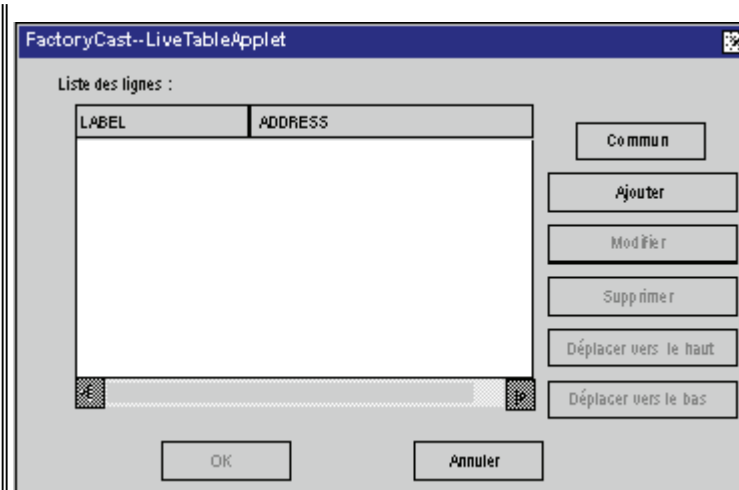
Vue d'ensemble

Cette section décrit l'insertion de LiveTableApplet dans une page Web.

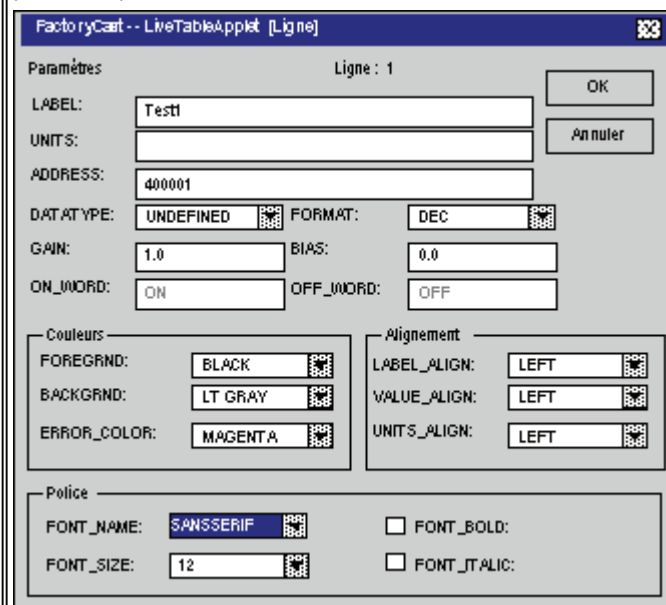
Insertion de LiveTableApplet

Pour insérer un LiveTableApplet, procédez de la manière suivante.

Etape	Action
1	<p>Sélectionnez Insertion FactoryCast pour afficher la fenêtre de sélection des applets FactoryCast.</p> 
2	<p>Sélectionnez l'applet LiveLabelMgrApplet puis cliquez sur le bouton OK. Note : L'applet LiveLabelMgrApplet est un applet spécial qui n'est inséré qu'une fois dans votre page Web.</p>
3	<p>Sélectionnez LiveTableApplet, puis cliquez sur le bouton OK.</p> 
4	<p>Cliquez sur le bouton Commun pour configurer tous les paramètres communs à toutes les lignes du tableau.</p>

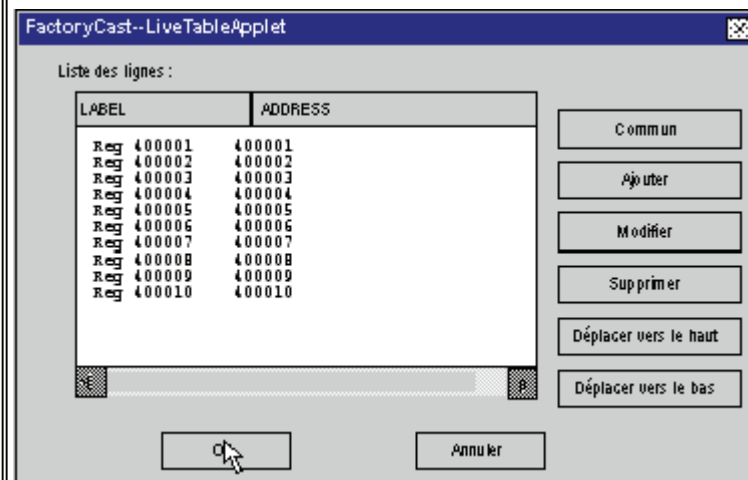


Cette procédure accélère la configuration, car elle permet de saisir simultanément de nombreuses valeurs ayant les mêmes champs de paramétrage. Vous pouvez toujours éditer des paramètres de lignes distinctes pendant le processus d'insertion.



5

Cliquez sur le bouton **Ajouter** pour ajouter une ligne à votre tableau. La boîte de dialogue d'édition des paramètres apparaît. Configurez les paramètres, puis cliquez sur le bouton **Ajouter**.



6

Continuez à ajouter des lignes à l'aide du bouton **Ajouter**. Vous pouvez également sélectionner une ligne et la déplacer au-dessus ou en dessous des lignes de votre tableau à l'aide des boutons **Vers le haut** et **Vers le bas**. Lorsque vous avez terminé d'ajouter et d'éditer des lignes dans votre tableau, cliquez sur le bouton **OK** dans la fenêtre **Liste des lignes**.

7

Une fenêtre s'affiche ; elle contient le code HTML qui sera inséré dans votre document HTML. Cliquez sur **Insérer** pour terminer l'insertion de cet applet.

