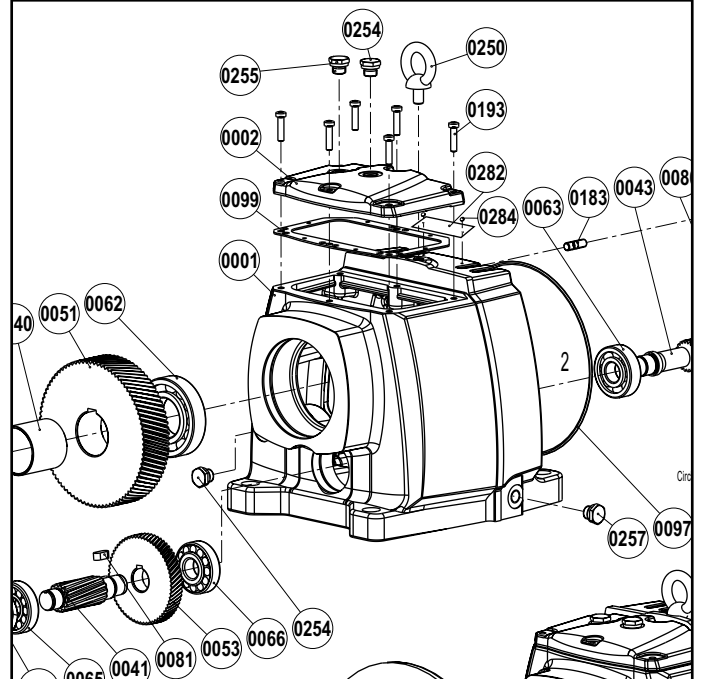




*Cette notice doit être transmise
à l'utilisateur final*



COMPABLOC 3000

Systemes d'entraînement
Installation et maintenance

COMPABLOC 3000

Systèmes d'entraînement

NOTE

LEROY-SOMER se réserve le droit de modifier les caractéristiques de ses produits à tout moment pour y apporter les derniers développements technologiques. Les informations contenues dans ce document sont donc susceptibles de changer sans avis préalable.

LEROY-SOMER ne donne aucune garantie contractuelle quelle qu'elle soit en ce qui concerne les informations publiées dans ce document et ne sera tenu pour responsable des erreurs qu'il peut contenir, ni des dommages occasionnés par son utilisation.

ATTENTION



Ce symbole signale dans la notice des avertissements concernant les conséquences dues à l'utilisation inadaptée du Compabloc 3000, les risques pouvant entraîner des dommages matériels ou corporels.

Malgré tout le soin apporté à la fabrication et au contrôle de ce matériel, Leroy-Somer ne peut garantir à vie l'absence de fuite de lubrifiant. Au cas où de légères fuites pourraient avoir des conséquences graves mettant en jeu la sécurité des biens et des personnes, il appartient à l'installateur et à l'utilisateur de prendre toutes les précautions nécessaires pour éviter ces conséquences.

SOMMAIRE

| | |
|--|-----------|
| 1 - RECOMMANDATIONS D'INSTALLATION | 3 |
| 2 - LUBRIFICATION | 3 |
| 3 - COMMANDE DE PIÈCES | 3 |
| 4 - CONSEILS DE DÉSACCOUPLEMENT, RÉACCOUPLEMENT | 3 |
| 4.1 - Désaccouplement | 3 |
| 4.2 - Réaccouplement | 3 |
| 5 - VUES ECLATÉES - NOMENCLATURES | 4 |
| 5.1 - Compabloc multitrains | 4 |
| 5.1.1 - Vues éclatées Compabloc multitrains : Cb 3032 à Cb 3833 | 4 |
| 5.1.2 - Nomenclature Cb 30xx à Cb 38xx | 5 |
| 5.2 - Compabloc 1 train | 6 |
| 5.2.1 - Vues éclatées Compabloc 1 train : Cb 3031 à Cb 3531 | 6 |
| 5.2.2 - Nomenclature Compabloc 1 train : Cb 3031 à Cb 3531 | 6 |
| 5.3 - arbre primaire AP et arbre primaire avec antidévireur AD | 7 |
| 5.3.1 - Vues éclatées AP et AP-AD | 7 |
| 5.3.2 - Nomenclature AP et AP-AD | 7 |
| 5.4 - Montage universel MU et montage universel avec antidévireur AD | 8 |
| 5.4.1 - Vues éclatées MU et MU-AD | 8 |
| 5.4.2 - Nomenclature MU et MU-AD | 9 |
| 5.5 - Moteur | 10 |
| 5.5.1 - Vues éclatées moteur | 10 |
| 5.5.2 - Nomenclature moteur | 10 |
| 6 - POSITIONS DES BOUCHONS - QUANTITÉ D'HUILE | 11 |
| 6.1 - Compabloc 1 train | 11 |
| 6.1.1 - Position des bouchons | 11 |
| 6.1.2 - Quantité d'huile en litres (liée à la position de fonctionnement) | 11 |
| 6.2 - Compabloc multitrains | 12 |
| 6.2.1 - Positions des bouchons | 12 |
| 6.2.2 - Quantité d'huile en litres (liée à la position de fonctionnement) | 12 |
| 6.3 - Compabloc combinés | 12 |
| 6.3.1 - Quantité d'huile Cb/Cb (liée à la position de fonctionnement) | 12 |

COMPABLOC 3000

Systèmes d'entraînement

1 - RECOMMANDATIONS D'INSTALLATION

Pour le réducteur :

Pour l'installation du réducteur Compabloc 3000, suivre les instructions de la notice générale "Recommandations".

Pour le moteur :

Pour le branchement de l'ensemble motoréducteur (frein), suivre les instructions de la (des) notice(s) moteur (et frein) correspondante(s), jointe(s) au colis.

2 - LUBRIFICATION

Pour fonctionnement à une température ambiante comprise entre -10°C et +40°C, le réducteur Compabloc Cb 3000 est livré, en standard, lubrifié avec une huile minérale Extrême Pression : EP ISO VG 220.

De -30°C à +60°C : huile synthétique PAO ISO VG 150.

De -30°C à -10°C : huile synthétique PAO ISO VG 32.

De -30°C à +60°C et pour application agro-alimentaire : huile synthétique PAO H1 ISO VG 150.



Utiliser IMPERATIVEMENT une huile de même nature que celle préconisée.

Les lubrifiants Polyglycols ne sont pas miscibles avec les lubrifiants minéraux ou synthétiques de nature différente.

Capacité en huile.

Les quantités d'huile indiquées (voir tableaux § 6) sont approximatives : n'utiliser seulement que pour déterminer le volume d'huile à approvisionner. Pour la quantité exacte, il faut :

- Cb 31 à 35 : **bouchon : remplir le réducteur jusqu'à son bouchon de niveau (sauf Cb 30) ;**
- Cb 36 à 38 : **jauge : ajuster le niveau entre les 2 repères (haut-bas).**

Graisseur sur AP Cb 34, 35.

- Renouveler la graisse ISO VG 100, NLGI 2, après 12 000 h (25°C ; 1500 min⁻¹)

| | | |
|-------------------|--------------|---|
| Durée de stockage | < 1 an | L'AP peut être mis en service sans graissage. |
| | >1 et <2 ans | Procéder à un graissage avant mise en service. |
| | 2 à 5 ans | Démonter l'AP. Le nettoyer. Renouveler la graisse en totalité |

Entretien : huile, roulements, joints.

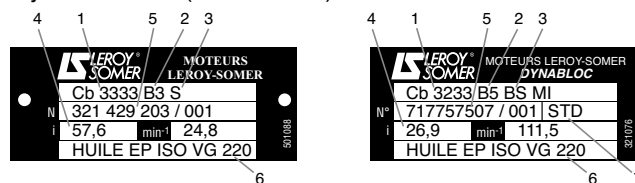
| | |
|------------------------|---|
| 6 mois | Ajuster niveau d'huile Inspecter les joints |
| 3 ans (ou 5 000 h) | Vidanger et renouveler l'huile minérale Changer les joints Changer la graisse des roulements graissables |
| 5 ans (ou 25 000 h) | Vidanger et renouveler l'huile synthétique Changer les joints Changer la graisse des roulements graissables |

3 - COMMANDE DE PIÈCES

Renseignements indispensables à fournir

a) à prendre sur la plaque signalétique du réducteur :

- 1- définition du réducteur ;
- 2- position de fonctionnement ;
- 3- type de fixation (S à pattes, BS, BDn ou BT...);
- 4- réduction exacte de l'appareil ;
- options éventuelles ;
- 5- numéro de fabrication ;
- 6- lubrifiant ;
- 7- jeu : Standard (DYNABLOC).



b) à prendre sur la nomenclature correspondante :

- repère et désignation de la pièce.

c) si moteur accouplé au réducteur, prendre sur plaque signalétique moteur :

(pour moteur : voir notice correspondante)

- type moteur ;
- polarité (ou vitesse en min⁻¹) ;
- puissance en kW (ou N.m).

Attention : bride et arbre moteur spéciaux pour ces réducteurs en montage intégré (MI).

4 - CONSEILS DE DÉSACCOUPEMENT, RÉACCOUPEMENT

4.1 - Désaccouplement

- Désaccoupler le motoréducteur de la machine.
- Vidanger l'appareil.
- Désaccoupler le moteur (retirer les écrous 184 côté moteur).
- Démonter le réducteur.



L'utilisation d'outils appropriés (arrache moyeu, arrache roulements, maillets, clefs de dimension adéquate, pinces à circlips, tournevis calibrés, plaques taraudées, presse...) et l'application de procédures rigoureuses (M32 S244 §9 pour le réducteur et T32 S69 §4 pour le montage universel) nécessitent l'intervention de Centres de Service agréés Leroy-Somer. S'adresser à l'un d'eux pour préserver la qualité d'origine.

4.2 - Réaccouplement

- Procéder dans l'ordre inverse du désaccouplement.
- Huiler les lèvres des joints ; ils seront montés avec précautions pour ne pas endommager les lèvres de frottement ; utiliser de préférence des douilles de protection pour les rainures de clavette des arbres.
- Les écrous seront montés avec un adhésif polymérisant en l'absence d'air.
- Remettre en place les joints toriques en vérifiant bien leur positionnement.
- Remplir d'huile, jusqu'au niveau indiqué (voir § 6).
- Faire tourner l'appareil seul pour contrôle avant sa mise en place définitive.

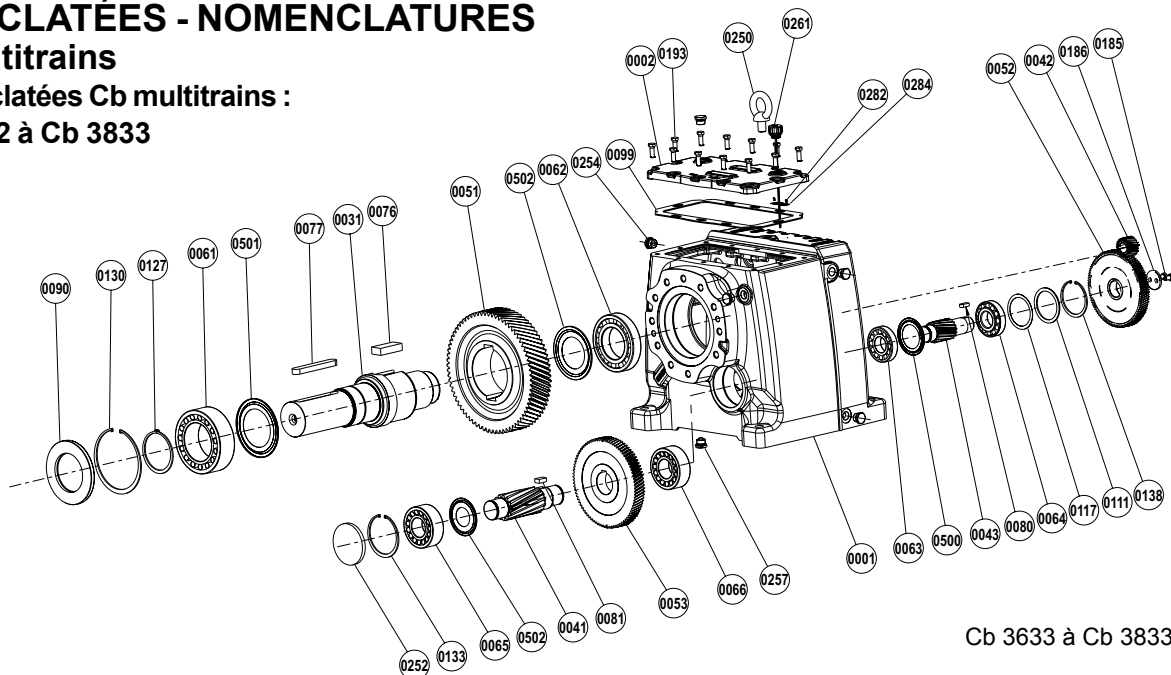
COMPABLOC 3000

Systemes d'entraînement

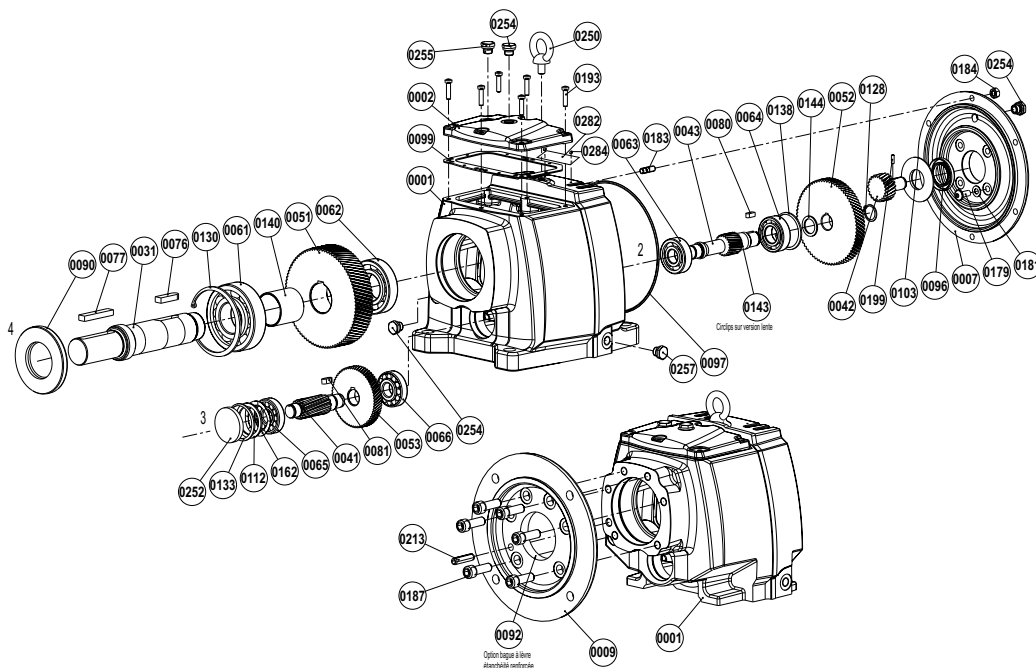
5 - VUES ÉCLATÉES - NOMENCLATURES

5.1 - Cb multitrains

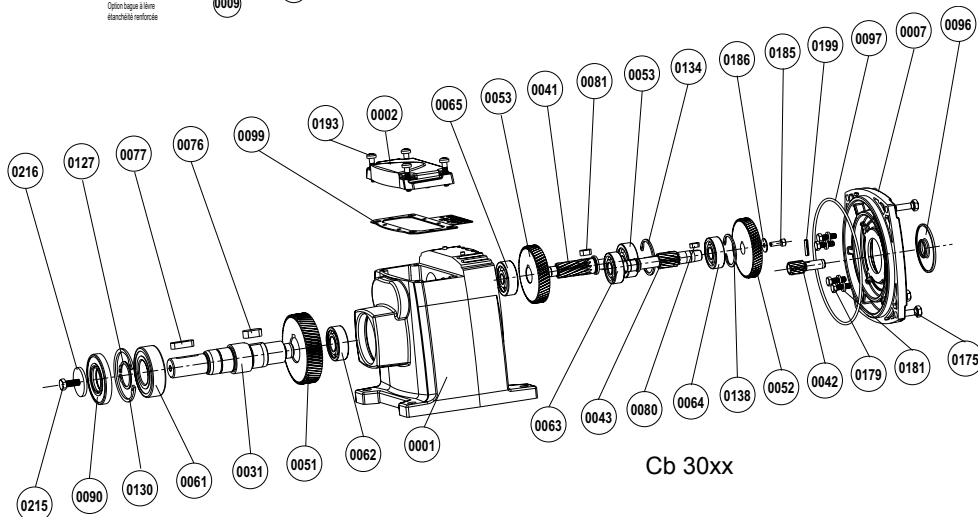
5.1.1 - Vues éclatées Cb multitrains : Cb 3032 à Cb 3833



Cb 3633 à Cb 3833



Cb 3133 à Cb 3533



Cb 30xx

COMPABLOC 3000

Systèmes d'entraînement

5.1.2 - Nomenclature Cb 30xx à Cb 38xx

| Rep | Désignation | Compabloc | | | | | | | | | | | | | | | | | |
|------|---|-----------|------|-------|-------|-------|-------|-------|-------|-------|-------|-------|-------|-------|-------|-------|-------|-------|-------|
| | | 3032 | 3033 | 31 2T | 31 3T | 32 2T | 32 3T | 33 2T | 33 3T | 34 2T | 34 3T | 35 2T | 35 3T | 36 2T | 36 3T | 37 2T | 37 3T | 38 2T | 38 3T |
| | | Qté | Qté | Qté | Qté | Qté | Qté | Qté | Qté | Qté | Qté | Qté | Qté | Qté | Qté | Qté | Qté | Qté | Qté |
| 0001 | Carter | 1 | 1 | 1 | 1 | 1 | 1 | 1 | 1 | 1 | 1 | 1 | 1 | 1 | 1 | 1 | 1 | 1 | 1 |
| 0002 | Couvercle | 1 | 1 | 1 | 1 | 1 | 1 | 1 | 1 | 1 | 1 | 1 | 1 | 1 | 1 | 1 | 1 | 1 | 1 |
| 0007 | Contrebride | 1 | 1 | 1 | 1 | 1 | 1 | 1 | 1 | 1 | 1 | 1 | 1 | 1 | 1 | 1 | 1 | 1 | 1 |
| 0009 | Bride rapportée | 1 | 1 | 1 | 1 | 1 | 1 | 1 | 1 | 1 | 1 | 1 | 1 | 1 | 1 | 1 | 1 | 1 | 1 |
| 0031 | Arbre lent | 1 | 1 | 1 | 1 | 1 | 1 | 1 | 1 | 1 | 1 | 1 | 1 | 1 | 1 | 1 | 1 | 1 | 1 |
| 0034 | Adaptateur pour pignon alésé axe 1 | 0 | 0 | 1 | 1 | 1 | 1 | 1 | 1 | 1 | 1 | 1 | 1 | 1 | 1 | 1 | 1 | 1 | 1 |
| 0041 | Pignon axe 3 | 1 | 1 | 1 | 1 | 1 | 1 | 1 | 1 | 1 | 1 | 1 | 1 | 1 | 1 | 1 | 1 | 1 | 1 |
| 0042 | Pignon axe 1 | 1 | 1 | 1 | 1 | 1 | 1 | 1 | 1 | 1 | 1 | 1 | 1 | 1 | 1 | 1 | 1 | 1 | 1 |
| 0043 | Pignon axe 2 | 0 | 1 | 0 | 1 | 0 | 1 | 0 | 1 | 0 | 1 | 0 | 1 | 0 | 1 | 0 | 1 | 0 | 1 |
| 0051 | Roue axe 4 | 1 | 1 | 1 | 1 | 1 | 1 | 1 | 1 | 1 | 1 | 1 | 1 | 1 | 1 | 1 | 1 | 1 | 1 |
| 0052 | Roue axe 2 | 1 | 1 | 1 | 1 | 1 | 1 | 1 | 1 | 1 | 1 | 1 | 1 | 1 | 1 | 1 | 1 | 1 | 1 |
| 0053 | Roue axe 3 | 0 | 1 | 0 | 1 | 0 | 1 | 0 | 1 | 0 | 1 | 0 | 1 | 0 | 1 | 0 | 1 | 0 | 1 |
| 0061 | Roulement Avant axe 4 | 1 | 1 | 1 | 1 | 1 | 1 | 1 | 1 | 1 | 1 | 1 | 1 | 1 | 1 | 1 | 1 | 1 | 1 |
| 0062 | Roulement Arrière axe 4 | 1 | 1 | 1 | 1 | 1 | 1 | 1 | 1 | 1 | 1 | 1 | 1 | 1 | 1 | 1 | 1 | 1 | 1 |
| 0063 | Roulement Avant axe 2 | 1 | 1 | 1 | 1 | 1 | 1 | 1 | 1 | 1 | 1 | 1 | 1 | 1 | 1 | 1 | 1 | 1 | 1 |
| 0064 | Roulement Arrière axe 2 | 1 | 1 | 1 | 1 | 1 | 1 | 1 | 1 | 1 | 1 | 1 | 1 | 1 | 1 | 1 | 1 | 1 | 1 |
| 0065 | Roulement Avant axe 3 | 0 | 1 | 0 | 1 | 0 | 1 | 0 | 1 | 0 | 1 | 0 | 1 | 0 | 1 | 0 | 1 | 0 | 1 |
| 0066 | Roulement Arrière axe 3 | 0 | 1 | 0 | 1 | 0 | 1 | 0 | 1 | 0 | 1 | 0 | 1 | 0 | 1 | 0 | 1 | 0 | 1 |
| 0076 | Clavette roue (rep.51) | 1 | 1 | 1 | 1 | 1 | 1 | 1 | 1 | 1 | 1 | 1 | 1 | 1 | 1 | 1 | 1 | 1 | 1 |
| 0077 | Clavette arbre lent | 1 | 1 | 1 | 1 | 1 | 1 | 1 | 1 | 1 | 1 | 1 | 1 | 1 | 1 | 1 | 1 | 1 | 1 |
| 0080 | Clavette roue (rep.52) | 1 | 1 | 1 | 1 | 1 | 1 | 1 | 1 | 1 | 1 | 1 | 1 | 1 | 1 | 1 | 1 | 1 | 1 |
| 0081 | Clavette roue (rep.53) | 0 | 1 | 0 | 1 | 0 | 1 | 0 | 1 | 0 | 1 | 0 | 1 | 0 | 1 | 0 | 1 | 0 | 1 |
| 0090 | Bague à lèvres | 1 | 1 | 1 | 1 | 1 | 1 | 0 | 0 | 1 | 1 | 1 | 1 | 1 | 1 | 1 | 1 | 1 | 1 |
| 0092 | Bague à lèvres (option pour bride) | 0 | 0 | 1 | 1 | 1 | 1 | 1 | 1 | 1 | 1 | 1 | 1 | 1 | 1 | 1 | 1 | 1 | 1 |
| 0096 | Bague à lèvres axe 1 | 1 | 1 | 1 | 1 | 1 | 1 | 1 | 1 | 1 | 1 | 1 | 1 | 1 | 1 | 1 | 1 | 1 | 1 |
| 0097 | Joint torique axe 1 | 1 | 1 | 1 | 1 | 1 | 1 | 1 | 1 | 1 | 1 | 1 | 1 | 1 | 1 | 1 | 1 | 1 | 1 |
| 0099 | Joint plat de couvercle (rep.2) | 1 | 1 | 1 | 1 | 1 | 1 | 1 | 1 | 1 | 1 | 1 | 1 | 1 | 1 | 1 | 1 | 1 | 1 |
| 0103 | Défecteur d'huile | 0 | 0 | 1 | 1 | 1 | 1 | 1 | 1 | 1 | 1 | 1 | 1 | 1 | 1 | 1 | 1 | 1 | 1 |
| 0111 | Rondelle d'appui (rep.64) | 0 | 0 | 0 | 0 | 0 | 0 | 1 | 1 | 0 | 0 | 0 | 0 | 0 | 0 | 0 | 0 | 0 | 1 |
| 0112 | Rondelle d'appui axe 3 | 0 | 0 | 0 | 0 | 0 | 1 | 0 | 1 | 0 | 1 | 0 | 1 | 0 | 1 | 0 | 1 | 0 | 0 |
| 0114 | Rondelle d'appui axe 3 | 0 | 0 | 0 | 1 | 0 | 1 | 0 | 0 | 0 | 0 | 0 | 0 | 0 | 0 | 0 | 0 | 0 | 0 |
| 0115 | Rondelle d'appui axe 2 (rep.63) | 0 | 0 | 0 | 0 | 1 | 0 | 0 | 0 | 1 | 0 | 0 | 0 | 0 | 0 | 0 | 0 | 0 | 0 |
| 0117 | Cale de réglage (rep.64) | 0 | 0 | 0 | 0 | 0 | 0 | 0 | 0 | 0 | 0 | 0 | 0 | 0 | 0 | 0 | 0 | 0 | 1 |
| 0119 | Cale de réglage (roulement axe 3) | 0 | 0 | 0 | 0 | 0 | 0 | 0 | 0 | 0 | 0 | 0 | 0 | 0 | 1 | 0 | 1 | 0 | 0 |
| 0127 | Circlips roulement | 1 | 1 | 0 | 0 | 0 | 0 | 0 | 0 | 0 | 0 | 0 | 0 | 0 | 0 | 1 | 1 | 1 | 1 |
| 0128 | Circlips arrêt roue (rep.52) axe 2 | 0 | 0 | 1 | 1 | 1 | 1 | 1 | 1 | 1 | 1 | 1 | 0 | 1 | 0 | 0 | 0 | 0 | 0 |
| 0130 | Circlips roulement (rep.61) axe 4 | 1 | 1 | 1 | 1 | 1 | 1 | 1 | 1 | 1 | 1 | 1 | 1 | 1 | 1 | 1 | 1 | 1 | 1 |
| 0132 | Circlips roulement (rep.63) axe 2 | 0 | 0 | 0 | 0 | 1 | 1 | 0 | 0 | 1 | 1 | 1 | 1 | 0 | 1 | 0 | 1 | 0 | 0 |
| 0133 | Circlips roulement (rep.65) axe 3 | 0 | 0 | 0 | 1 | 0 | 1 | 0 | 1 | 0 | 1 | 0 | 1 | 0 | 1 | 0 | 1 | 0 | 1 |
| 0134 | Circlips roulement (rep.66) | 0 | 1 | 0 | 0 | 0 | 0 | 0 | 0 | 0 | 0 | 0 | 0 | 0 | 0 | 0 | 0 | 0 | 0 |
| 0138 | Circlips roulement (rep.64) | 1 | 1 | 1 | 1 | 0 | 0 | 1 | 1 | 0 | 0 | 0 | 0 | 0 | 1 | 1 | 1 | 0 | 1 |
| 0140 | Entretoise de roue axe 4 | 0 | 0 | 1 | 1 | 1 | 1 | 1 | 1 | 1 | 1 | 1 | 1 | 0 | 0 | 0 | 0 | 0 | 0 |
| 0141 | Entretoise (rep.53) axe 3 | 0 | 0 | 0 | 0 | 0 | 0 | 0 | 0 | 0 | 0 | 0 | 0 | 0 | 0 | 1 | 0 | 0 | 0 |
| 0143 | Entretoise de roulement | 0 | 0 | 0 | 0 | 0 | 0 | 0 | 1 | 0 | 0 | 0 | 0 | 0 | 0 | 0 | 0 | 0 | 0 |
| 0144 | Entretoise (rep.52) axe 2 | 0 | 0 | 1 | 1 | 1 | 1 | 1 | 1 | 1 | 1 | 1 | 0 | 0 | 0 | 0 | 0 | 0 | 0 |
| 0161 | Rondelle élastique pour roulement | 0 | 0 | 0 | 0 | 0 | 0 | 1 | 1 | 1 | 0 | 1 | 0 | 0 | 0 | 0 | 0 | 0 | 0 |
| 0162 | Rondelle élastique pour roulement | 0 | 0 | 0 | 0 | 0 | 0 | 0 | 1 | 0 | 1 | 0 | 1 | 0 | 0 | 0 | 0 | 0 | 0 |
| 0163 | Rondelle élastique pour roulement | 0 | 0 | 0 | 0 | 0 | 1 | 0 | 0 | 0 | 0 | 0 | 0 | 0 | 0 | 0 | 0 | 0 | 0 |
| 0164 | Rondelle élastique pour roulement | 0 | 0 | 0 | 0 | 1 | 0 | 0 | 0 | 0 | 0 | 0 | 0 | 0 | 0 | 0 | 0 | 0 | 0 |
| 0175 | Vis pour contrebride | 4 | 4 | 4 | 4 | 5 | 5 | 0 | 0 | 0 | 0 | 0 | 0 | 0 | 0 | 0 | 0 | 0 | 0 |
| 0179 | Vis de contrebride | 4 | 4 | 4 | 4 | 4 | 4 | 4 | 4 | 4 | 4 | 4 | 4 | 4 | 4 | 4 | 4 | 4 | 4 |
| 0181 | Rondelle de vis (rep.179) | 4 | 4 | 4 | 4 | 4 | 4 | 4 | 4 | 4 | 4 | 4 | 4 | 4 | 4 | 4 | 4 | 4 | 4 |
| 0183 | Goujon fixation entrée réducteur | 4 | 4 | 4 | 4 | 4 | 4 | 6 | 6 | 4 | 4 | 8 | 8 | 8 | 8 | 8 | 8 | 8 | 8 |
| 0184 | Ecrou pour goujon (rep.183) | 4 | 4 | 4 | 4 | 4 | 4 | 6 | 6 | 4 | 4 | 8 | 8 | 8 | 8 | 8 | 8 | 8 | 8 |
| 0185 | Vis pour roue GV | 1 | 1 | 0 | 0 | 0 | 0 | 0 | 0 | 0 | 0 | 0 | 0 | 1 | 0 | 2 | 1 | 2 | 2 |
| 0186 | Rondelle de vis | 1 | 1 | 0 | 0 | 0 | 0 | 0 | 0 | 0 | 0 | 0 | 0 | 1 | 1 | 1 | 1 | 1 | 1 |
| 0187 | Vis de fixation bride rapportée (rep.9) | 4 | 4 | 4 | 4 | 6 | 6 | 6 | 6 | 6 | 6 | 6 | 6 | 7 | 7 | 9 | 9 | 11 | 11 |
| 0193 | Vis de fixation couvercle (rep.2) | 4 | 4 | 4 | 4 | 6 | 6 | 6 | 6 | 6 | 6 | 8 | 8 | 9 | 9 | 12 | 12 | 11 | 11 |
| 0199 | Elément d'entraînement (rep.42) | 1 | 1 | 1 | 1 | 1 | 1 | 1 | 1 | 1 | 1 | 1 | 1 | 1 | 1 | 1 | 1 | 0 | 0 |
| 0213 | Goupille pour bride (rep.9) | 0 | 0 | 1 | 1 | 1 | 1 | 1 | 1 | 1 | 1 | 1 | 1 | 1 | 1 | 1 | 1 | 2 | 2 |
| 0220 | Vis pignon h32 (rep.34) | 0 | 0 | 0 | 0 | 0 | 0 | 0 | 0 | 0 | 0 | 0 | 0 | 1 | 1 | 1 | 1 | 1 | 1 |
| 0250 | Anneau de levage | 0 | 0 | 0 | 0 | 1 | 1 | 1 | 1 | 1 | 1 | 1 | 1 | 1 | 1 | 1 | 1 | 1 | 1 |
| 0251 | Bouchon obturateur axe 2 | 0 | 0 | 0 | 0 | 1 | 1 | 0 | 0 | 1 | 1 | 1 | 1 | 0 | 1 | 0 | 1 | 0 | 0 |
| 0252 | Bouchon obturateur axe 3 | 0 | 0 | 0 | 1 | 0 | 1 | 0 | 1 | 0 | 1 | 0 | 1 | 0 | 1 | 0 | 1 | 0 | 1 |
| 0254 | Bouchon E-R/N/V* | 1 | 1 | 3 | 3 | 3 | 3 | 3 | 3 | 3 | 3 | 4 | 4 | 5 | 5 | 5 | 5 | 7 | 7 |
| 0255 | Bouchon d'évent | 0 | 0 | 0 | 1 | 1 | 1 | 1 | 1 | 1 | 1 | 1 | 1 | 0 | 0 | 0 | 0 | 0 | 0 |
| 0257 | Bouchon de vidange | 0 | 0 | 0 | 1 | 1 | 1 | 1 | 1 | 1 | 1 | 1 | 1 | 1 | 1 | 1 | 1 | 1 | 1 |
| 0261 | Bouchon d'évent avec jauge | 0 | 0 | 0 | 0 | 0 | 0 | 0 | 0 | 0 | 0 | 0 | 0 | 1 | 1 | 1 | 1 | 1 | 1 |
| 0282 | Plaque signalétique | 1 | 1 | 1 | 1 | 1 | 1 | 1 | 1 | 1 | 1 | 1 | 1 | 1 | 1 | 1 | 1 | 1 | 1 |
| 0284 | Rivets de plaque (rep.282) | 2 | 2 | 2 | 2 | 2 | 2 | 2 | 2 | 2 | 2 | 2 | 2 | 2 | 2 | 2 | 2 | 2 | 2 |
| 0500 | Défecteur Nilos axe 2 (rep.63) | 0 | 0 | 0 | 0 | 0 | 0 | 0 | 0 | 0 | 0 | 0 | 0 | 0 | 0 | 0 | 0 | 1 | 1 |
| 0501 | Défecteur Nilos axe 4 Avant | 0 | 0 | 0 | 0 | 0 | 0 | 0 | 0 | 0 | 0 | 0 | 0 | 1 | 1 | 1 | 1 | 1 | 1 |
| 0502 | Défecteur Nilos axe 4 Arrière | 0 | 0 | 0 | 0 | 0 | 0 | 0 | 0 | 0 | 0 | 0 | 0 | 0 | 0 | 0 | 0 | 1 | 1 |

*E-R/N/V : Bouchon Event-Remplissage/Niveau/Vidange

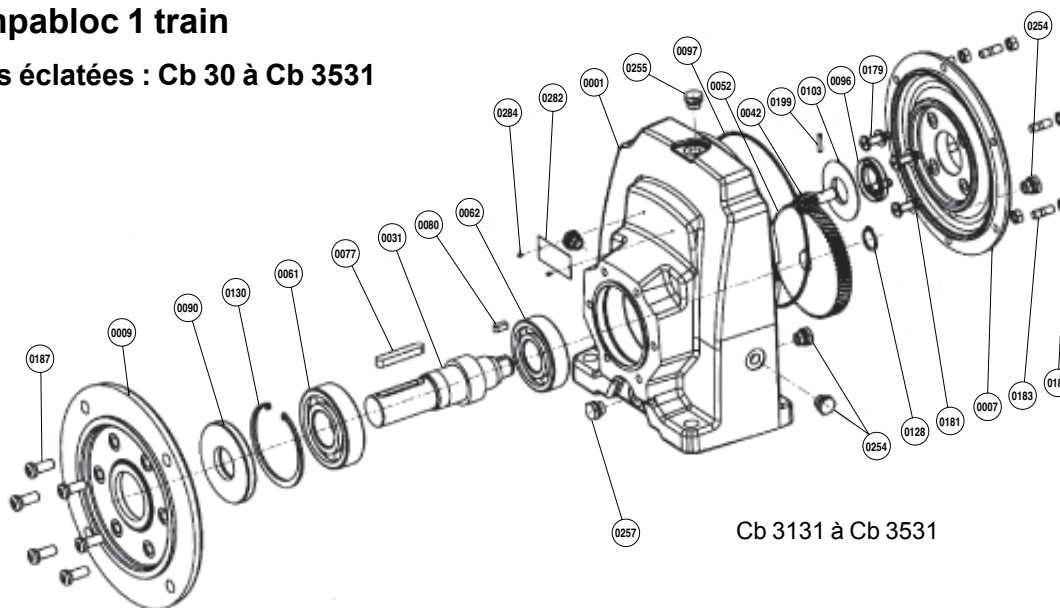
Rep n Pièces d'usure

COMPABLOC 3000

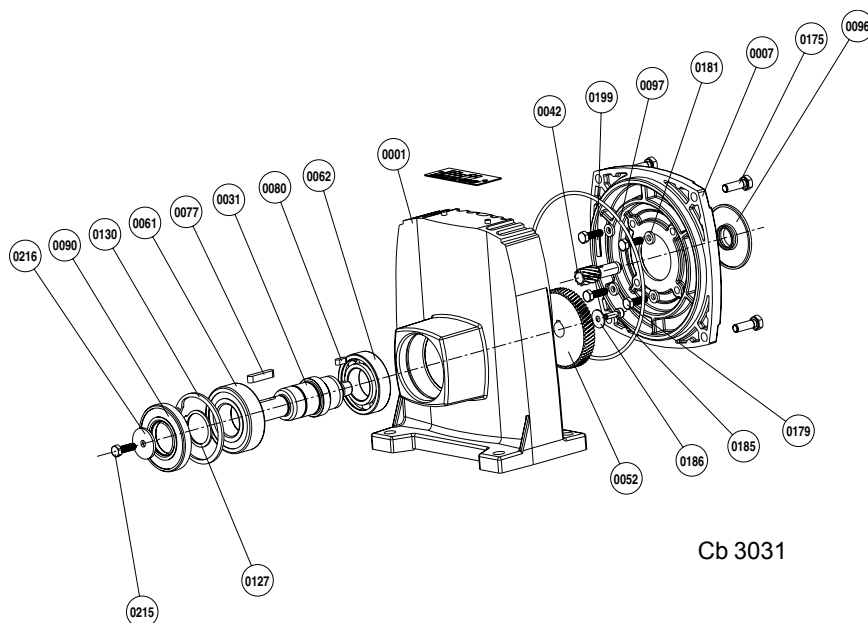
Systemes d'entraînement

5.2 - Compabloc 1 train

5.2.1 - Vues éclatées : Cb 30 à Cb 3531



Cb 3131 à Cb 3531



Cb 3031

5.2.2 - Nomenclature Compabloc 1 train : Cb 3031 à Cb 3531

| Rep | Désignation | Compabloc | | | | | | Rep | Désignation | Compabloc | | | | | |
|------|---|-----------|------|------|------|------|------|------|----------------------------------|-----------|------|------|------|------|------|
| | | 3031 | 3131 | 3231 | 3331 | 3431 | 3531 | | | 3031 | 3131 | 3231 | 3331 | 3431 | 3531 |
| 0001 | Carter | 1 | 1 | 1 | 1 | 1 | 1 | 0130 | Circlips roulement (rep.61) | 1 | 1 | 1 | 1 | 1 | 1 |
| 0007 | Contrebride | 1 | 1 | 1 | 1 | 1 | 1 | 0175 | Vis pour contrebride | 4 | 4 | 5 | 0 | 0 | 0 |
| 0009 | Bride rapportée | 1 | 1 | 1 | 1 | 1 | 1 | 0179 | Vis de contrebride | 4 | 4 | 4 | 4 | 4 | 4 |
| 0031 | Arbre lent | 1 | 1 | 1 | 1 | 1 | 1 | 0181 | Rondelle de vis (rep.179) | 4 | 4 | 4 | 4 | 4 | 4 |
| 0042 | Pignon GV | 1 | 1 | 1 | 1 | 1 | 1 | 0183 | Goujon fixation entrée réducteur | 4 | 4 | 4 | 6 | 4 | 8 |
| 0052 | Roue GV | 1 | 1 | 1 | 1 | 1 | 1 | 0184 | Ecrou pour goujon (rep.183) | 4 | 4 | 4 | 6 | 4 | 8 |
| 0061 | Roulement avant | 1 | 1 | 1 | 1 | 1 | 1 | 0185 | Vis pour roue GV | 1 | 0 | 0 | 0 | 0 | 0 |
| 0062 | Roulement arrière | 1 | 1 | 1 | 1 | 1 | 1 | 0186 | Rondelle de vis | 1 | 0 | 0 | 0 | 0 | 0 |
| 0077 | Clavette arbre lent (rep.31) | 1 | 1 | 1 | 1 | 1 | 1 | 0187 | Vis bride rapportée (rep.9) | 4 | 4 | 4 | 6 | 6 | 6 |
| 0080 | Clavette roue (rep.52) | 1 | 1 | 1 | 1 | 1 | 1 | 0193 | Vis fermeture couvercle (rep.2) | 4 | 4 | 4 | 4 | 6 | 6 |
| 0090 | Bague à lèvre | 1 | 1 | 1 | 1 | 1 | 1 | 0199 | Goupille pignon GV (rep.42) | 1 | 1 | 1 | 1 | 1 | 1 |
| 0092 | Bague à lèvre étanchéité renforcée (option) | 0 | 1 | 1 | 1 | 1 | 1 | 0213 | Goupille pour bride (rep.9) | 0 | 1 | 1 | 1 | 1 | 1 |
| 0096 | Bague à lèvre | 1 | 1 | 1 | 1 | 1 | 1 | 0250 | Anneau de levage | 0 | 1 | 1 | 1 | 1 | 1 |
| 0097 | Joint torique d'entrée réducteur | 1 | 1 | 1 | 1 | 1 | 1 | 0254 | Bouchon E-R/N/V* | 1 | 4 | 4 | 4 | 4 | 3 |
| 0103 | Défecteur d'huile | 0 | 1 | 1 | 1 | 1 | 1 | 0255 | Bouchon Event | 0 | 1 | 1 | 1 | 1 | 1 |
| 0105 | Joint d'anneau de levage | 0 | 1 | 1 | 1 | 1 | 1 | 0257 | Bouchon de vidange | 0 | 1 | 1 | 1 | 1 | 1 |
| 0127 | Circlips roulement | 1 | 0 | 0 | 0 | 0 | 0 | 0282 | Plaque signalétique | 1 | 1 | 1 | 1 | 1 | 1 |
| 0128 | Circlips arrêt roue GV | 0 | 1 | 1 | 1 | 1 | 1 | 0284 | Rivets de plaque (rep.282) | 0 | 2 | 2 | 2 | 2 | 2 |

*E-R/N/V : Bouchon Event-Remplissage/Niveau/Vidange

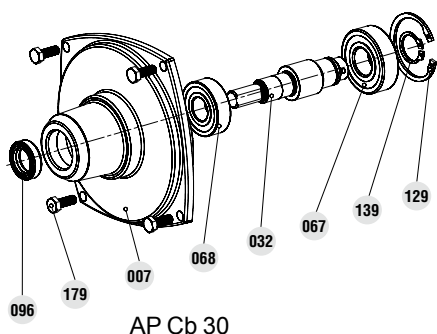
Rep n Pièces d'usure

COMPABLOC 3000

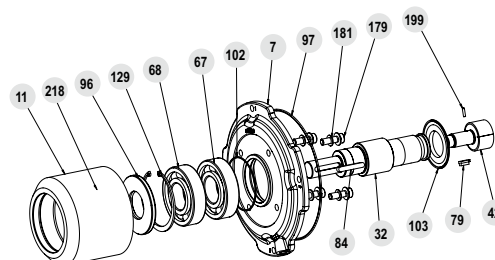
Systemes d'entraînement

5.3 - Arbre primaire AP et arbre primaire avec antidéviereur AD

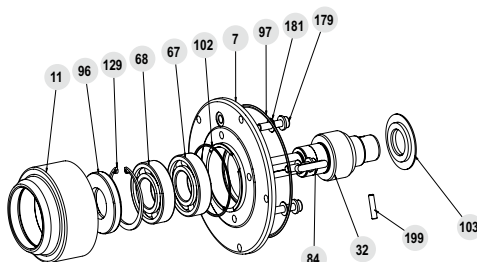
5.3.1 - Vues éclatées AP et AP-AD



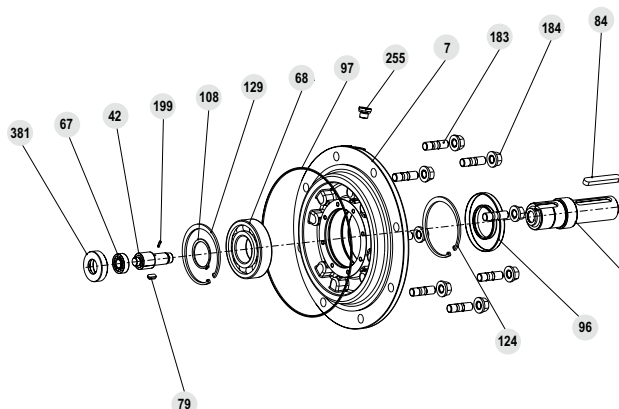
AP Cb 30



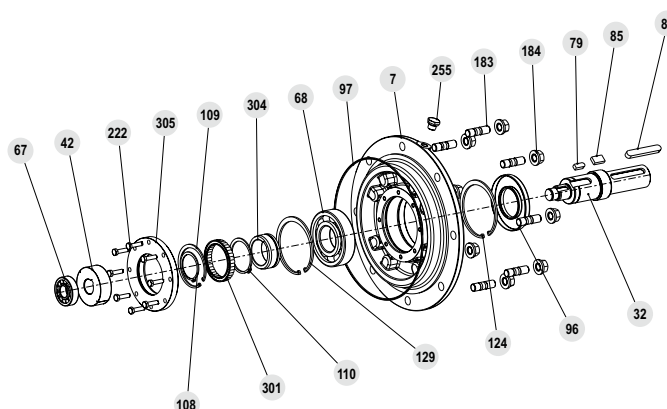
AP Cb 34xx, Cb 35xx



AP Cb 31xx, Cb 32xx, Cb 33xx



AP Cb 36xx à Cb 38xx



AP-AD Cb 36xx à Cb 38xx

5.3.2 - Nomenclatures AP et AP-AD

| Rep | Désignation | Compabloc | | | | | Rep | Désignation | Compabloc | | | | |
|-----|---|-----------|-------|----|----|----------|------|--|-----------|-------|----|----|----------|
| | | 30 | 31-33 | 34 | 35 | 36/37/38 | | | 30 | 31-33 | 34 | 35 | 36/37/38 |
| 7 | Contrebride | 1 | 1 | 1 | 1 | 1 | 139 | Circlips extérieur de roulement | 1 | 1 | 1 | 1 | 1 |
| 11 | Palier AP | 0 | 1 | 1 | 1 | 1 | 149 | Elément d'arrêt (rep.304 s32) | 0 | 0 | 0 | 0 | 1 |
| 32 | Arbre plein AP et MU axe 1 | 1 | 1 | 1 | 1 | 1 | 179 | Vis de contrebride | 4 | 4 | 4 | 4 | 4 |
| 42 | Pignon GV | 0 | 1 | 1 | 1 | 1 | 181 | Rondelle pour vis (rep.179) | 0 | 4 | 4 | 4 | 4 |
| 67 | Roulement axe 1 côté réducteur | 1 | 1 | 1 | 1 | 1 | 183* | Goujon de fixation pour entrée réducteur | 0 | * | * | * | * |
| 68 | Roulement axe 1 côté moteur | 1 | 1 | 1 | 1 | 1 | 184* | Ecrou pour goujon (rep.183) | 0 | * | * | * | * |
| 79 | Elément d'arrêt (rep.42) | 0 | 1 | 1 | 1 | 1 | 199 | Goupille pour pignon GV (rep.42) | 1 | 1 | 1 | 1 | 1 |
| 84 | Clavette arbre AP | 0 | 1 | 1 | 1 | 1 | 218 | Graisseur ¹ (rep.11) | 0 | 0 | 1 | 1 | 0 |
| 96 | Bague à lèvres | 1 | 1 | 1 | 1 | 1 | 220 | Vis de fixation (MI h32) | 0 | 0 | 1 | 1 | 1 |
| 97 | Joint torique d'entrée réducteur | 0 | 1 | 1 | 1 | 1 | 222 | Vis pour bague extérieure AD | 0 | 0 | 1 | 1 | 1 |
| 102 | Joint torique lanterne | 0 | 1 | 1 | 1 | 1 | 254 | Bouchon E-R/N/V ² | 0 | 0 | 0 | 1 | 0 |
| 103 | Défecteur d'huile | 0 | 1 | 1 | 1 | 1 | 255 | Bouchon d'évent | 0 | 1 | 1 | 1 | 1 |
| 108 | Elément d'arrêt (rep.301 s32) | 0 | 0 | 0 | 0 | 1 | 287 | Bague INA pour bague à lèvres | 0 | 0 | 0 | 0 | 1 |
| 109 | Elément d'arrêt intérieur (rep.301 s32) | 0 | 0 | 0 | 0 | 1 | 301 | AD | 0 | 0 | 0 | 0 | 1 |
| 110 | Elément d'arrêt extérieur (rep.301 s32) | 0 | 0 | 0 | 0 | 1 | 304 | Bague intérieure (rep.301) | 0 | 0 | 0 | 0 | 1 |
| 124 | Elément d'arrêt | 0 | 0 | 0 | 0 | 1 | 305 | Bague extérieure (rep.301) | 0 | 0 | 0 | 0 | 1 |
| 129 | Circlips intérieur de roulement | 1 | 1 | 1 | 1 | 1 | 381 | Palier axe 1 | 0 | 0 | 0 | 0 | 1 |

183* et 184* : les quantités sont liées à la taille du réducteur (voir § 5.1 et 5.2)

Rep n Pièces d'usure AP

1. Voir § 2.

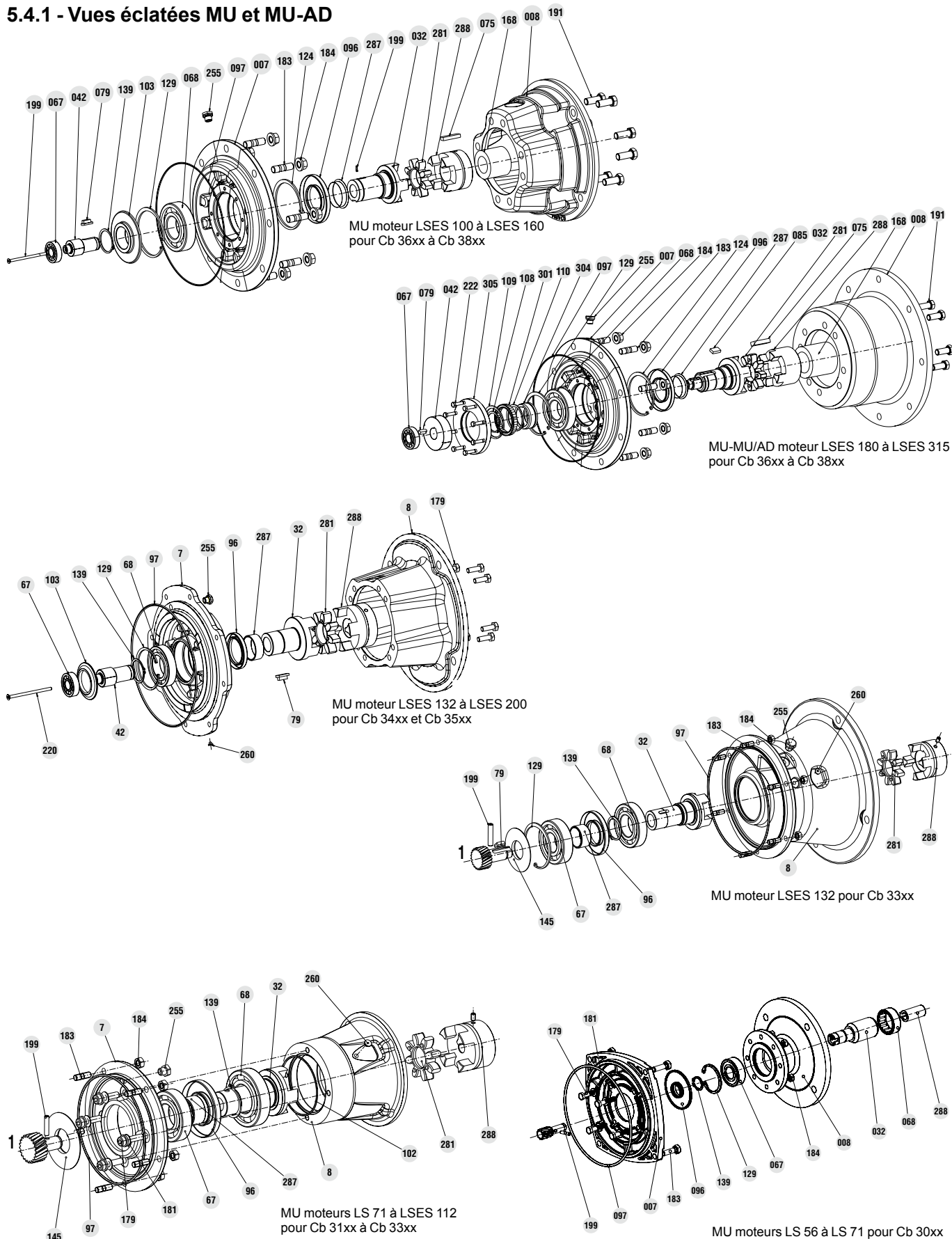
2. E-R/N/V : Bouchon Event-Remplissage/Niveau/Vidange

COMPABLOC 3000

Systemes d'entraînement

5.4 - Montage universel MU et montage universel antidévireur MU-AD

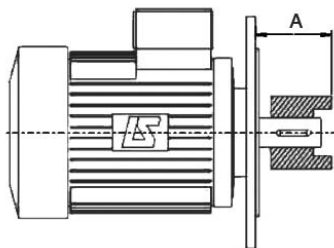
5.4.1 - Vues éclatées MU et MU-AD



COMPABLOC 3000

Systèmes d'entraînement

La dimension A est à respecter sur Cb 31 à Cb 35 ; elle se mesure entre la face d'appui de la bride moteur et l'extérieur du manchon. Cb 36 à Cb 38 montage par entretoise (rep.168).



| Taille | Moteur | | Cote A à obtenir (mm) | | | |
|----------|--------|---------|-----------------------|---------|---------|---------|
| | Bride | Arbre Ø | Cb 31 / 32xx | Cb 33xx | Cb 34xx | Cb 35xx |
| LS 71 | F 130 | 14x30 | 52,5 | 52,5 | 52,5 | - |
| LS 71 | F 130 | 19x40 | 52,5 | 52,5 | 52,5 | - |
| LSES 80 | F 165 | 19x40 | 60,5 | 60,5 | 60,5 | 60,5 |
| LSES 90 | F 165 | 24x50 | 60,5 | 60,5 | 60,5 | 60,5 |
| LSES 100 | F 215 | 28x60 | 74,5 | 74,5 | 74,5 | 74,5 |
| LSES 112 | F 215 | 28x60 | 74,5 | 74,5 | 74,5 | 74,5 |
| LSES 132 | F 265 | 38x80 | - | 96,5 | 97,5 | 96,5 |
| LSES 160 | F 300 | 42x110 | - | - | 130,5 | 130,5 |
| LSES 180 | F 300 | 48x110 | - | - | 130,5 | 130,5 |
| LSES 200 | F 350 | 55x110 | - | - | 130,5 | 130,5 |

5.4.2 - Nomenclature montage universel MU et MU-AD

| Rep | Désignation | LS 56-63 | LS 71 ¹ | LS 71 | LSES 80 | LSES 90 | LSES100-112 | LSES 132 | LSES 160 | LSES 180 | LSES 200 | LSES 225 | LSES 250 à 315 |
|------|---|----------|--------------------|-------|---------|---------|-------------|----------|----------|----------|----------|----------|----------------|
| | | Qté | Qté | Qté | Qté | Qté | Qté | Qté | Qté | Qté | Qté | Qté | Qté |
| 7 | Contrebride | 1 | 1 | 1 | 1 | 1 | 1 | 1 | 1 | 1 | 1 | 1 | 1 |
| 8 | Lanterne "U" | 1 | 1 | 1 | 1 | 1 | 1 | 1 | 1 | 1 | 1 | 1 | 1 |
| 32 | Arbre plein MU axe 1 | 1 | 1 | 1 | 1 | 1 | 1 | 1 | 1 | 1 | 1 | 1 | 1 |
| 67 | Roulement axe 1 côté réducteur | 1 | 1 | 1 | 1 | 1 | 1 | 1 | 1 | 1 | 1 | 1 | 1 |
| 68 | Roulement axe 1 côté moteur | 1 | 1 | 1 | 1 | 1 | 1 | 1 | 1 | 1 | 1 | 1 | 1 |
| 75 | Élément d'entraînement (rep.288) | 0 | 0 | 0 | 0 | 0 | 0 | 0 | 0 | 0 | 0 | 1 | 1 |
| 79 | Élément d'arrêt (rep.42) | 0 | 0 | 0 | 0 | 0 | 0 | 0 | 0 | 0 | 0 | 1 | 1 |
| 85 | Élément d'entraînement (rep.301) | 0 | 0 | 0 | 0 | 0 | 0 | 0 | 0 | 0 | 0 | 1 | 1 |
| 96 | Bague à lèvres | 1 | 1 | 1 | 1 | 1 | 1 | 1 | 1 | 1 | 1 | 1 | 1 |
| 97 | Joint torique d'entrée réducteur | 1 | 1 | 1 | 1 | 1 | 1 | 1 | 1 | 1 | 1 | 1 | 1 |
| 102 | Joint torique lanterne "U" | 0 | 0 | 1 | 1 | 1 | 1 | 0 | 0 | 0 | 0 | 1 | 1 |
| 103 | Défecteur palier | 0 | 0 | 1 | 1 | 1 | 1 | 1 | 1 | 1 | 1 | 1 | 1 |
| 108 | Élément d'arrêt (rep.301 s32) | 0 | 0 | 0 | 0 | 0 | 0 | 0 | 0 | 0 | 0 | 1 | 1 |
| 109 | Élément d'arrêt intérieur (rep.301 s32) | 0 | 0 | 0 | 0 | 0 | 0 | 0 | 0 | 0 | 0 | 1 | 1 |
| 110 | Élément d'arrêt extérieur (rep.301 s32) | 0 | 0 | 0 | 0 | 0 | 0 | 0 | 0 | 0 | 0 | 1 | 1 |
| 124 | Élément d'arrêt | 0 | 0 | 0 | 0 | 0 | 0 | 0 | 0 | 0 | 0 | 1 | 1 |
| 129 | Circlips intérieur de roulement | 1 | 1 | 0 | 0 | 0 | 0 | 1 | 1 | 1 | 1 | 1 | 1 |
| 139 | Circlips extérieur de roulement | 1 | 1 | 1 | 1 | 1 | 1 | 1 | 1 | 1 | 1 | 1 | 1 |
| 145 | Défecteur arbre GV | 0 | 0 | 1 | 1 | 1 | 1 | 1 | 1 | 1 | 1 | 1 | 1 |
| 168 | Entretoise (rep.288) | 0 | 0 | 0 | 0 | 0 | 1 | 1 | 1 | 1 | 1 | 1 | 1 |
| 179 | Vis de contrebride | 4 | 4 | 4 | 4 | 4 | 4 | 4 | 4 | 4 | 4 | 4 | 4 |
| 181 | Rondelle de vis (rep.179) | 4 | 4 | 4 | 4 | 4 | 4 | 4 | 4 | 4 | 4 | 4 | 4 |
| 183* | Goujon de fixation entrée réducteur | * | * | * | * | * | * | * | * | * | * | * | * |
| 184* | Ecrou pour goujon | * | * | * | * | * | * | * | * | * | * | * | * |
| 191 | Vis de fixation MU | 0 | 0 | 4 | 4 | 4 | 4 | 4 | 4 | 4 | 4 | 4 | 4 |
| 192 | Ecrou (rep.191) | 0 | 0 | 4 | 4 | 4 | 4 | 4 | 4 | 4 | 4 | 4 | 4 |
| 199 | Goupille pour pignon GV | 1 | 1 | 1 | 1 | 1 | 1 | 1 | 1 | 1 | 1 | 1 | 1 |
| 220 | Vis adaptateur de pignon h32 (rep.34) | 0 | 0 | 0 | 0 | 0 | 0 | 0 | 1 | 1 | 1 | 1 | 1 |
| 222 | Vis pour bague extérieure AD | 0 | 0 | 0 | 0 | 0 | 0 | 0 | 0 | 0 | 0 | 8 | 8 |
| 255 | Bouchon d'évent | 0 | 0 | 1 | 1 | 1 | 1 | 1 | 1 | 1 | 1 | 1 | 1 |
| 260 | Bouchon de purge | 0 | 0 | 1 | 1 | 1 | 1 | 1 | 1 | 1 | 0 | 0 | 0 |
| 281 | Articulation élastique | 0 | 0 | 1 | 1 | 1 | 1 | 1 | 1 | 1 | 1 | 1 | 1 |
| 287 | Bague INA pour bague à lèvres | 0 | 0 | 1 | 1 | 1 | 1 | 1 | 1 | 1 | 1 | 1 | 1 |
| 288 | Manchon MU | 1 | 1 | 1 | 1 | 1 | 1 | 1 | 1 | 1 | 1 | 1 | 2 |
| 290 | Clavette | 1 | 1 | 0 | 0 | 0 | 0 | 0 | 0 | 0 | 0 | 0 | 0 |
| 301 | AD (Cb 36/37/38) | 0 | 0 | 0 | 0 | 0 | 1 | 1 | 1 | 1 | 1 | 1 | 1 |
| 304 | Bague intérieure (rep.301) | 0 | 0 | 0 | 0 | 0 | 1 | 1 | 1 | 1 | 1 | 1 | 1 |
| 305 | Bague extérieure (rep.301) | 0 | 0 | 0 | 0 | 0 | 1 | 1 | 1 | 1 | 1 | 1 | 1 |

1. Pour Cb 30

183* et 184* : les quantités sont liées à la taille du réducteur (voir § 5)

Rep n Pièces d'usure MU

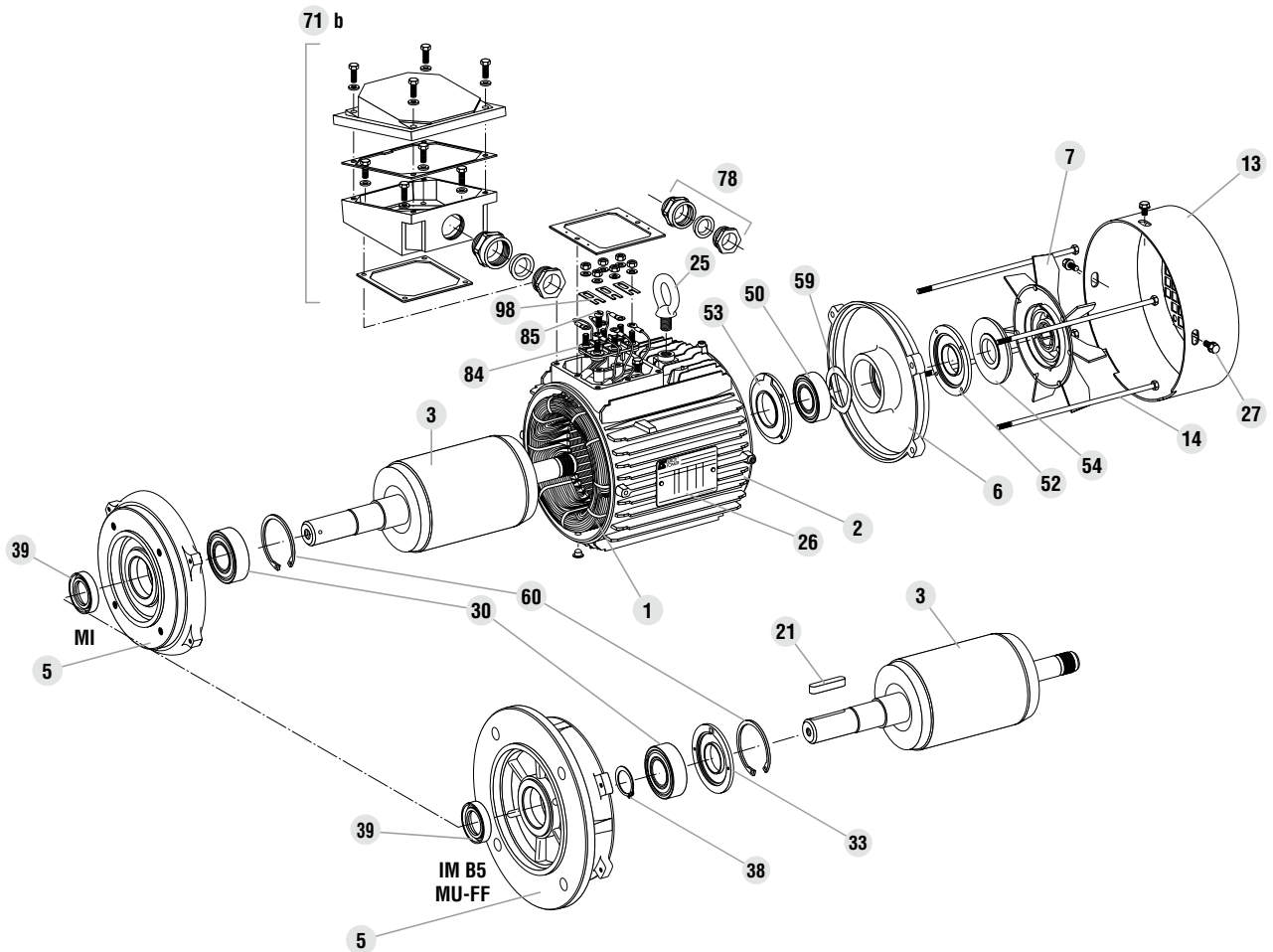
COMPABLOC 3000

Systèmes d'entraînement

5.5 - Moteur

5.5.1 - Vues éclatées moteur

Hauteur d'axe : LS 56 à LSES 315



5.5.2 - Nomenclature moteur

Hauteur d'axe : LS 56 à LSES 315

| Rep. | Désignation | Rep. | Désignation | Rep. | Désignation |
|------|---------------------------|------|--|------|--|
| 1 | Stator bobiné | 27 | Vis de fixation du capot | 53 | Chapeau intérieur arrière (LSES 200 --> 315) |
| 2 | Carter | 30 | Roulement côté accouplement | 54 | Joint arrière |
| 3 | Rotor | 32 | Chapeau extérieur côté accouplement (LSES 315) | 55 | Soupape à graisse fixe arrière (LSES 315) |
| 5 | Flasque côté accouplement | 33 | Chapeau intérieur côté accouplement (LSES 160 --> 280) | 56 | Soupape à graisse mobile arrière (LSES 315) |
| 6 | Flasque arrière | 34 | Soupape à graisse fixe côté accouplement (LSES 315) | 59 | Rondelle de précharge |
| 7 | Ventilateur | 35 | Soupape à graisse mobile côté accouplement (LSES 315) | 60 | Segment d'arrêt (circlips) |
| 13 | Capot de ventilation | 38 | Circlips de roulement côté accouplement (LSES 160 --> 280) | 71 b | Boîte à bornes |
| 14 | Tiges de montage | 39 | Joint côté accouplement | 78 | Presse-étoupe |
| 21 | Clavette de bout d'arbre | 42 | Graisseurs (LSES 315) | 84 | Planchette à bornes |
| 25 | Anneau de levage | 50 | Roulement arrière | 85 | Vis de planchette |
| 26 | Plaque signalétique | 52 | Chapeau extérieur arrière (LSES 200 --> 225 + LSES 315) | 98 | Barrettes de connexions |

COMPABLOC 3000

Systèmes d'entraînement

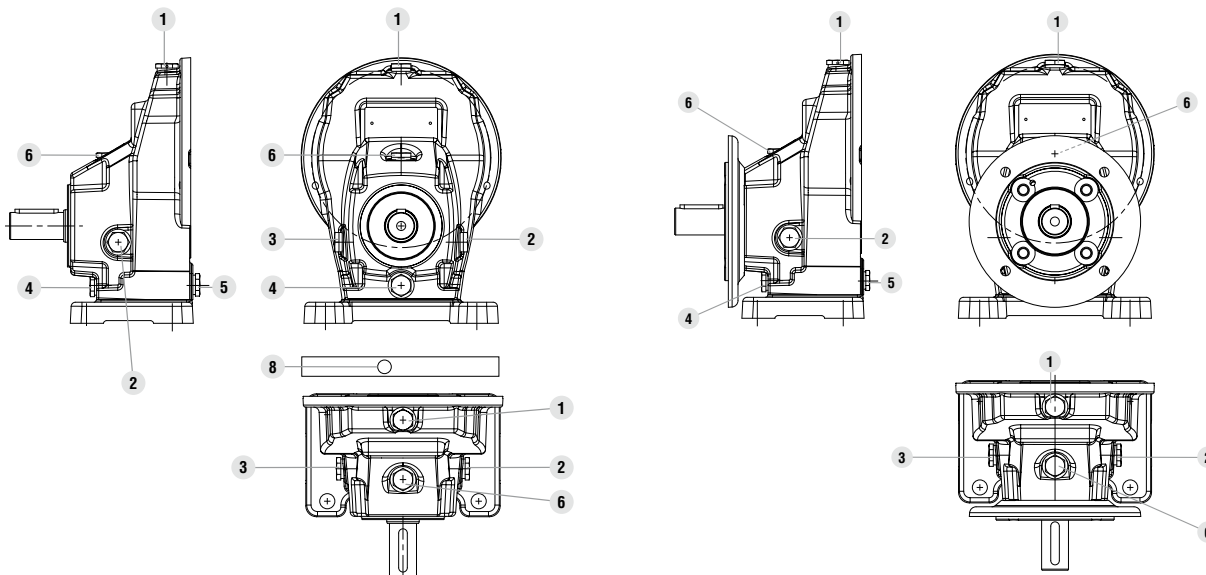
6 - POSITIONS DES BOUCHONS - QUANTITÉ D'HUILE

6.1 - Compabloc 1 train

6.1.1 - Position des bouchons



Repère n° 8 (1/4" sauf Cb 31, Cb 32 : 1/8") sur contrebride moteur ou lanterne U



Mettre en place le bouchon évent au point haut du réducteur.

6.1.2 - Quantité d'huile en litres (liée à la position de fonctionnement)

| | | | Cb 3031 ¹ | Cb 3131 | | Cb 3231 | | Cb 3331 | | Cb 3431 | | Cb 3531 | |
|----|-----|--|----------------------|--|--------------------|--|--------------------|--|--------------------|--------------------------------------|--------------------|--------------------------------------|--------------------|
| | | | | 1/4" G (n°) rep. 8 : 1/8" | litre ² | 1/4" G (n°) rep. 8 : 1/8" | litre ² | 1/4" G (n°) | litre ² | 1/4" G (n°) | litre ² | 1/4" G (n°) | litre ² |
| B3 | B5 | | - | 2 - 3 4 1 - 8 1 - 8 | 0,35 | 2 - 3 4 1 - 6 - 8 1 - 6 - 8 | 0,25 | 2 - 3 4 1 - 8 1 - 8 | 0,9 | 2 - 3 4 1 - 8 1 - 8 | 2 | 2 - 3 4 1 - 8 1 - 8 | 3,2 |
| B6 | B52 | | - | 1 - 4 - 5 2* - 8* 3 - 8* 3 - 8* | 0,5 | 1 - 4 - 6 - 5 2* - 8* 3 - 8* 3 - 8* | 0,55 | 1 - 4 - 5 2* - 8* 3 - 8* 3 - 8* | 1,4 | 1 - 4 2* - 8* 3 - 8* 3 - 8* | 3 | 1 - 4 2* - 8* 3 - 8* 3 - 8* | 5,2 |
| B7 | B54 | | - | 1 - 4 - 5 3* - 8* 2 - 8* 2 - 8* | 0,5 | 1 - 4 - 6 - 5 3* - 8* 2 - 8* 2 - 8* | 0,55 | 1 - 4 - 5 3* - 8* 2 - 8* 2 - 8* | 1,4 | 1 - 4 3* - 8* 2 - 8* 2 - 8* | 3,2 | 1 - 4 3* - 8* 2 - 8* 2 - 8* | 5 |
| B8 | B53 | | - | 2 - 3 1 4 - 5 4 - 5 | 0,7 | 2 - 3 1 4 - 5 4 - 5 | 0,75 | 2 - 3 1 4 - 5 4 - 5 | 1,9 | 2 - 3 1 4 4 | 4,2 | 2 - 3 1 4 4 | 7,3 |
| V5 | V1 | | - | 1 4 5 - 8 5 - 8 | 0,55 | 1 4 5 - 8 5 - 8 | 0,6 | 1 4 5 - 8 5 - 8 | 2,1 | 1 4 8 8 | 3,8 | 1 4 8 8 | 5,8 |
| V6 | V3 | | - | 2 - 3 5 - 8 sans 2 - 3 - 4 | 1,0 | 2 - 3 5 - 8 sans 2 - 3 - 4 | 0,8 | 2 - 3 5 - 8 4 2 - 3 - 4 | 2,1 | 2 - 3 8 4 2 - 3 - 4 | 3 | 2 - 3 1 - 8 4 2 - 3 - 4 | 5,5 |

1. Cb 3031 (multipositions) lubrifié à vie avec 0,3 l huile EP ISO VG 220
2. tolérance : ± 0.05 litre pour quantité d'huile < 5 litres
± 2 % pour quantité d'huile ≥ 5 litres

2* : vidange partielle
3* : vidange partielle
8* : selon position contrebride

Niveau Vidange Event Remplissage

En cas de fonctionnement en position inclinée (option) une étude sera réalisée.

